

RENDEZ-VOUS BESANÇON GRAND BESANÇON



VISITES GUIDÉES, RANDONNÉES...
JUIN - OCTOBRE 2019

Besançon
Tourisme  et Congrès

**VILLES
& PAYS
D'ART &
D'HISTOIRE**



Transmettre et partager sont des valeurs qui animent les guides-conférenciers. Suivez-les !

ÉDITORIAL

BESANÇON VILLE D'ART ET D'HISTOIRE ET L'OFFICE DE TOURISME ET DES CONGRÈS DU GRAND BESANÇON VOUS INVITENT À DÉCOUVRIR OU REDÉCOUVRIR VOTRE PATRIMOINE !

Tout au long de l'année, de nombreux "rendez-vous" vous sont proposés. Les guides-conférenciers vous attendent, afin de vous faire découvrir le patrimoine autrement. À pied, en bateau, en tram, laissez-vous conter l'histoire de Besançon. Profitez des circuits thématiques pour approfondir vos connaissances, goûtez aux spécialités régionales ou laissez-vous transporter par les nocturnes en musique... Des parcours pour découvrir la ville aux excursions dans le Grand Besançon, le territoire n'aura plus de secrets pour vous !

Attention, certaines visites nécessitent obligatoirement une réservation (voir la rubrique contacts et informations pratiques).

SOMMAIRE

6 LE TEMPS DES ÉVÈNEMENTS

6 Journées nationales de l'archéologie (JNA)

6 Promenade archéologique

7 Conférences

8 Festival "Bien Urbain" 9^e édition

8 Parcours artistiques dans (et avec) l'espace public

8 Les "24 h du temps"

8 Circuit patrimoine industriel horloger

9 Saison sculpture

9 Exposition Just Becquet

9 Sculpteurs bisontins

10 2019, année Courbet

10 Sur les pas de Gustave Courbet

10 Visite de l'exposition « Fier pinceau et ferme esprit »

11 Cheminer dans le paysage, de Gustave Courbet à nos jours

11 Visite de l'exposition « Retrouver les paysages de Courbet »

12 LAISSEZ-VOUS CONTER BESANÇON

12 Dans la "Boucle"

12 Clés de ville

13 De la porte Rivotte à l'église Saint-Pierre

13 De Battant au cœur de la "Boucle"

14 Retour aux sources

15 En quête d'histoire

15 *Vesontio* l'antique

16 Les embellies de la Renaissance

16 Après la conquête

17 Modernisation de la Boucle

17 Quartiers de ville

17 De la gare Viotte au quartier Battant

18 Besançon, ville du temps

18 Visite de l'exposition « L'horlogerie dans ses murs - lieux horlogers à Besançon et dans le Haut-Doubs »

18 Circuit patrimoine industriel horloger

19 Parcours du temps

19 Observatoire de Besançon

20 Besançon littéraire

20 Sur les pas de Louis Pergaud

21 Lieux remarquables

21 Maison Victor Hugo

22 Citadelle

24 Rectorat

24 Cathédrale Saint-Jean

25 Apothicairerie Saint-Jacques

25 Musée de l'anesthésie

16 Ouvrages fortifiés

26 Fort de Beauregard

26 Fort de Bregille

26 Fort de Chaudanne

27 Fortifications de Montfaucon

27 Fort de Fontain

28 LE PATRIMOINE AUTREMENT

28 Laissez-vous transporter

28 Besançon vue du tram

29 Les fortifications au fil de l'eau

30 Gourmandises

30 Il était une fois Besançon

30 Besançon, saveurs sucrées, salées

31 Le vin et la vigne à Besançon

32 Visites nocturnes en musique

32 Voyage flamenco

32 Pour ne pas perdre la boucle

33 Une voix pour faire résonner les pierres

33 Battant couleur sépia

34 GRAND BESANÇON, DÉCOUVERTES

34 Patrimoines dans les villages

34 Arguel

34 Fontain

35 Deluz

35 Rancenay, Chapelle Notre-Dame-des-Champs

36 Les Auxons

36 Miserey-Salines

37 Le château de Moncley

37 Le château de Moncley pour les enfants !

38 Le château de Montfaucon

38 Montferrand-le-Château

39 Vaire, château et village

39 L'aqueduc d'Arcier

40 Visites d'entreprises

40 Fontain, entreprise Cornu

40 Novillars, papeterie Gemdoubis

42 CÔTÉ NATURE

42 Randonnées

42 Les cabordes

42 Le rocher de Valmy

43 De la Malate à Montfaucon

43 Le belvédère du château Lorient

43 De Thoraise à Notre-Dame-du-Mont

44 De fort en château

44 Les rochers du tourbillon

45 Activités sportives

45 Randonnées nordiques

45 Besançon, atout trail

46 Calendrier

52 Contacts et informations pratiques

54 Départs des visites de Besançon

LE TEMPS DES ÉVÉNEMENTS

Journées nationales de l'archéologie, célébration du bicentenaire de la naissance de Gustave Courbet, festival "Bien urbain"... Besançon Ville d'art et d'histoire et l'Office de Tourisme et des Congrès vous proposent une programmation spécialement conçue pour l'occasion !

JOURNÉES NATIONALES DE L'ARCHÉOLOGIE (JNA)

Vendredi 14, samedi 15
et dimanche 16 juin

Depuis 2010, tous les acteurs de l'archéologie se mobilisent afin de faire découvrir au public les trésors du patrimoine et les dessous de la discipline.



Journées
nationales de
l'archéologie
14·15·16 juin

PROMENADE ARCHÉOLOGIQUE

Samedi 15 et dimanche 16 juin à 14 h 30

Square Castan

Rue de la Convention 6

Gratuit

Sur inscription obligatoire auprès de la Direction du Patrimoine Historique, voir p. 52.

Le service d'archéologie préventive de la Ville vous accueille au square Castan pour une découverte du *castellum divisiorum* (bassin de distribution des eaux) de l'aqueduc antique, habituellement fermé au public. Ces vestiges sont le point de départ d'une promenade archéologique permettant d'évoquer les chantiers de fouilles marquants et les opérations de restauration et de sauvegarde du patrimoine archéologique bisontin.



© Ville de Besançon, MSHE CN Ledoux

Numérisation de la Tour de la Pelote (lasergrammétrie)

CONFÉRENCES

17 h

Musée des Beaux-Arts et d'archéologie 5

Place de la Révolution

Entrée gratuite

« MUSÉOGRAPHIE DE L'ARCHÉOLOGIE »

Vendredi 14 juin

Julien Cosnau, archéologue et responsable des collections archéologiques du Musée des Beaux-Arts et d'archéologie présentera les choix scénographiques et scientifiques qui ont été opérés à l'occasion de la rénovation des salles d'archéologie.

« VESONTIO CHRISTIANA »

Samedi 15 juin

Marie-Laure Bassi, archéologue, évoquera les découvertes archéologiques récentes mises au jour à Besançon par le service d'archéologie préventive de la Ville. Ce panorama sera complété par la présentation des résultats des activités d'archéologie programmée portant sur la ville religieuse médiévale. Menées par les archéologues de la Ville et de l'Université, elles apportent un éclairage nouveau sur cette période relativement méconnue.

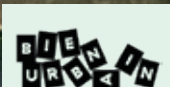
« NOUVELLES TECHNOLOGIES APPLIQUÉES À L'ARCHÉOLOGIE »

Dimanche 16 juin

Thomas Chenal, archéologue, présentera les outils, issus des nouvelles technologies (Scanner 3D, photogrammétrie...), de plus en plus utilisés sur les chantiers de fouilles et dans la recherche archéologique.



Hyuro, Muro 79, 2012, © Demougeot



FESTIVAL "BIEN URBAIN"

9^e édition

Du 8 au 23 juin

Peintures murales, installations, visites, ateliers, projections, expositions... Le festival "Bien Urbain" vous invite à vous laisser surprendre par des interventions artistiques dans (et avec) l'espace public à Besançon !

Programme complet sur

www.bien-urbain.fr

PARCOURS ARTISTIQUES DANS (ET AVEC) L'ESPACE PUBLIC

15 h

Samedi 22 juin

Gratuit

Durée : 1 h 30 environ

Réservation obligatoire auprès de l'Office de Tourisme et des Congrès du Grand Besançon qui vous communiquera le lieu de rendez-vous.

L'Office de Tourisme et l'association "Juste Ici", organisatrice du festival Bien urbain, s'associent pour vous proposer des visites animées en binôme ! Vous pourrez ainsi découvrir les secrets du patrimoine bisontin et dans le même temps, les œuvres réalisées par les artistes invités de l'évènement.

Besançon
Tourisme et Congrès



LES "24 H DU TEMPS"

Samedi 22 et dimanche 23 juin

Besançon, ancienne capitale française de l'horlogerie aujourd'hui à la pointe de la mesure du temps, vous invite à vivre une expérience unique : explorer diverses composantes et dimensions du temps... en 24 heures chrono !

Retrouvez l'ensemble du programme sur

www.les24hdutemps.fr

CIRCUIT PATRIMOINE INDUSTRIEL HORLOGER

14 h 30

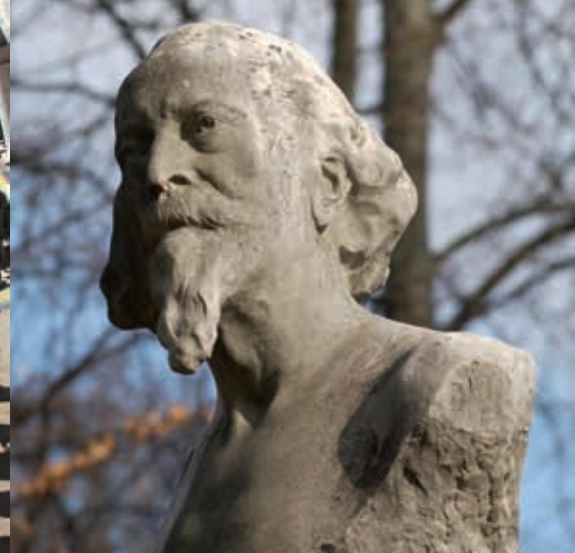
Samedi 22 et dimanche 23 juin

Place de la Révolution, au pied de la fontaine

Gratuit

Inscription obligatoire auprès de la Direction du Patrimoine Historique (voir p. 52).

Besançon « Ville d'art et d'histoire » accompagne les 24 h du Temps et vous propose un parcours urbain à la découverte du patrimoine industriel horloger de Besançon. De la première école d'horlogerie aux usines du quartier des Chaprais, en passant par les ateliers du square Saint-Amour, venez retrouver ces lieux, témoins des savoir-faire qui ont fait la renommée de l'horlogerie bisontine.



SAISON SCULPTURE

EXPOSITION JUST BECQUET

Du 28 juin au 14 octobre 2019

Musée des Beaux-Arts et d'archéologie

5

Place de la Révolution

Le Musée des Beaux-Arts et d'Archéologie présente la première exposition monographique consacrée à Just Becquet, sculpteur d'origine bisontine. Arrivé à Paris vers 1850, il intègre l'atelier de François Rude, sans doute sur les conseils de deux disciples du maître : les frères Jules et Paul Franceschi, fils d'un sculpteur installé à Besançon depuis 1831. Malgré la fermeture de l'atelier en 1852, les liens entre le Bisontin et le Dijonnais restent très forts, ce dernier prodiguant ses conseils au jeune Becquet jusqu'à sa mort en 1855. En 1853, Becquet expose au Salon pour la première fois et y participe régulièrement. En 1904, il obtient une médaille d'honneur. Bien qu'installé à Paris, il laisse de nombreux témoignages de son art à Besançon : le Monument à Victor Hugo de la promenade Granvelle, la statue de Flore de la place éponyme ou encore le *Christ mort*, le *Saint Sébastien* et le *Viellard lisant* de la basilique Saint-Ferjeux.



SCULPTEURS BISONTINS

17 h 30

Lundi 1^{er} et mardi 16 juillet

Lundi 5 et mercredi 21 août

Jeudi 12 septembre

14 h 30

Samedi 5 octobre

Promenade Granvelle, devant le kiosque à musique

8

Tarif plein : 7 €. Autres tarifs, voir page 53.

Réservation auprès de l'Office de Tourisme et des Congrès du Grand Besançon.

Besançon a vu naître des sculpteurs talentueux qui ont laissé à la postérité des œuvres animant aujourd'hui places, jardins et façades. Cette visite sera l'occasion d'évoquer la place des sculptures dans l'espace public, leurs usages et leurs formes du XIX^e siècle à aujourd'hui. Elle réserve un éclairage particulier à la vie et l'œuvre de Just Becquet mis à l'honneur cette saison au Musée des Beaux-Arts et d'archéologie.



2019, ANNÉE COURBET

Gustave Courbet est né à Ornans le 10 juin 1819. Pour rendre hommage à l'illustre peintre, le Département du Doubs a décidé de faire de 2019 une année de célébration, le « Bicentenaire Courbet ». Avec ce projet fédératif, tous les publics sont invités à (re) découvrir Courbet, son génie créatif et son attachement à sa région.

Programme complet sur
www.musee-courbet.doubs.fr

VISITE DE L'EXPOSITION « FIER PINCEAU ET FERME ESPRIT »

15 h

Lundi 10 juin

Maison Victor Hugo **11**

140 Grande Rue

Entrée et visite gratuites

La maison natale de Victor Hugo propose, du 5 juin au 8 juillet, une exposition-dossier sur les relations entre Victor Hugo et Gustave Courbet, deux illustres locataires du 140 Grande Rue.

Besançon
 Tourisme et Congrès



SUR LES PAS DE GUSTAVE COURBET

15 h

Jeudi 20 juin

Lundi 22 juillet

Lundi 2 septembre

Jeudi 17 octobre

Devant la maison Victor Hugo **11**

140 Grande Rue

Tarif plein : 7 €. Autres tarifs, voir page 53.

Réservation obligatoire auprès de l'Office de Tourisme et des Congrès du Grand Besançon.

À l'automne 1837, Gustave Courbet quitte Ornans pour devenir pensionnaire au Collège royal de Besançon. Il continue sa formation artistique auprès de Charles-Antoine Flajoulot, professeur à l'École des Beaux-arts de Besançon. Cette promenade au cœur de la ville permet d'évoquer les jeunes années de Courbet avant son départ pour Paris en 1839, ainsi que les relations que le peintre entretenait avec des personnalités franc-comtoises : Pierre-Joseph Proudhon, Victor Hugo, Max Buchon... Le parcours se termine par la découverte des œuvres de Courbet conservées au Musée des Beaux-arts et d'archéologie.



CHEMINER DANS LE PAYSAGE, DE GUSTAVE COURBET À NOS JOURS

15 h

Lundi 15 juillet

Mercredi 24 juillet

Jeudi 1^{er} août

Devant le Musée des Beaux-Arts et d'archéologie, place de la Révolution **5**

Tarif plein : 7 €. Autres tarifs, voir page 53.

Réservation obligatoire auprès de l'Office de Tourisme et des Congrès du Grand Besançon.

La découverte des paysages de Gustave Courbet constitue le point de départ d'une nouvelle lecture de la nature en peinture. Les peintres Bavoux, Fanart, Isenbart, Pointelin s'inscrivent dans un courant paysagiste propre à la Franche-Comté. De nos jours, de nombreux artistes poursuivent cette quête et développent un rapport sensible au paysage. Cette visite débute au Musée des Beaux-Arts et se poursuit au Centre diocésain avec l'exposition « Détails de paysage, approche du paysage contemporain. »

Besançon
 Tourisme et Congrès



VISITE DE L'EXPOSITION « RETROUVER LES PAYSAGES DE COURBET »

14 h 30

Mardi 22 octobre

Archives départementales du Doubs
 Rue Marc Bloch. Arrêt tram Allende

Gratuit

Inscription obligatoire auprès de la Direction du Patrimoine Historique, voir page 52.

Comment imaginer les environs d'Ornans ou la source de la Loue autrement qu'à travers les tableaux de Courbet ? Et pourtant les paysages ne sont pas figés ; ils ont existé avant le XIX^e siècle et ont parfois bien changé depuis. Les documents d'archives, cartes, plans anciens ou récents, atlas cadastraux, cartes postales anciennes, photos, aériennes ou non, permettent-elles de les retrouver ? Qui protège les paysages, lesquels et depuis quand ? L'exposition essaie de répondre à ces questions, notamment à travers des exemples pris dans la vallée de la Loue, que le peintre a si souvent représentée.

Exposition « Retrouver les paysages de Courbet »
 (titre provisoire), du 13 septembre 2019 au 17 avril 2020

En partenariat avec la licence pro MINA (Université de Franche-Comté).



LAISSEZ-VOUS CONTER BESANÇON

DANS LA "BOUCLE"

Dans la "Boucle" du Doubs -centre historique de Besançon- se trouvent de nombreuses richesses patrimoniales et architecturales de toutes époques. « Clés de ville » vous propose une découverte générale tandis que deux visites complémentaires « De la porte Rivotte à l'église Saint-Pierre » et « De Battant au cœur de la Boucle » vous permettent une exploration plus approfondie.

CLÉS DE VILLE

10 h 30

Lundi 24 juin

Lundis 8, 15, 22 et 29 juillet

Lundis 5, 12, 19 et 26 août

Lundis 21 et 28 octobre

14 h 30

Vendredi 7 juin

Mercredi 4, lundi 9 et vendredi 27 septembre

Lundi 7 octobre

17 h 30

Jeudis 4, 11 et 25 juillet

Jeudis 1^{er}, 8 et vendredi 16 août

Office de Tourisme et des Congrès **1**

52 Grande rue (place du Huit-Septembre 1944)

Tarif plein : 7 €. Autres tarifs, voir page 53.

Réservation auprès de l'Office de Tourisme et des Congrès du Grand Besançon.

Ce circuit met en évidence ce qui fait l'originalité et la spécificité de la cité. Un guide-conférencier vous donne des clés de lecture afin de comprendre les raisons de l'occupation du lieu, les principales étapes du développement et de l'organisation de la ville au cours des siècles ainsi que ses grands repères historiques.

DE LA PORTE RIVOTTE À L'ÉGLISE SAINT-PIERRE

10 h 30

Vendredis 19 et 26 juillet

Vendredis 9 et 23 août

Jeudi 24 octobre

14 h 30

Mercredi 19 juin

Mercredi 18 septembre

Jeudi 31 octobre

Porte Rivotte **2**

23 rue Rivotte

Tarif plein : 7 €. Autres tarifs, voir page 53.

Réservation auprès de l'Office de Tourisme et des Congrès du Grand Besançon.

Commencez la visite par l'une des portes de la ville puis laissez-vous guider dans l'ancien quartier capitulaire. Découvrez la cathédrale Saint-Jean, la Porte Noire, la place Victor Hugo et ses hommes célèbres, les demeures de la Renaissance et du XVIII^e siècle, et terminez la visite place du Huit-Septembre, en plein cœur de la "Boucle".

DE BATTANT AU CŒUR DE LA "BOUCLE"

10 h 30

Vendredi 12 et mercredi 31 juillet

Mardi 3 septembre

14 h 30

Vendredi 28 juin

Mercredi 2 octobre

Mardi 29 octobre

17 h 30

Mercredi 7 août

Mardi 13 août

Parvis de l'église Sainte-Madeleine **3**

1 rue de la Madeleine

Tarif plein : 7 €. Autres tarifs, voir page 53.

Réservation auprès de l'Office de Tourisme et des Congrès du Grand Besançon.

Depuis le parvis de l'église Sainte-Madeleine, partez à la découverte du quartier Battant qui s'est développé dès l'Antiquité sur la rive droite du Doubs. De l'ancienne halle aux grains à la tour de la Pelote récemment restaurée, cet itinéraire vous conduira devant les beaux hôtels particuliers de Champagny et de la Charité, avant de pénétrer au cœur de la cité.



RETOUR AUX SOURCES

Circuit 1

17 h 30

Mercredi 10 juillet

Vendredi 9 août

Jeudi 22 août

Square Castan **6**
Rue de la Convention

Circuit 2

10 h 30

Jeudi 18 juillet

Mercredi 14 août

Jeudi 29 août

Place Bacchus **12**

Tarif plein : 7 €. Autres tarifs, voir page 53.
Réservation auprès de l'Office de Tourisme et des Congrès du Grand Besançon.

Le méandre que décrit le Doubs a favorisé, dès les origines, l'implantation de la cité et lui confère aujourd'hui sa physionomie unique. Deux itinéraires vous content la longue histoire de l'eau à Besançon, de l'époque gallo-romaine à nos jours et vous font découvrir les plus belles réalisations nées de cette conquête : fontaines, quais, aqueduc...

EN QUÊTE D'HISTOIRE

Revivez les temps forts de l'histoire bisontine, à travers quatre périodes clés qui ont façonné la physionomie actuelle de la ville.

VESONTIO L'ANTIQUE

10 h 30

Mercredi 17 juillet

Mardi 6 août

Mardi 10 septembre

Mardi 22 octobre

14 h 30

Mercredi 3 juillet

Mardi 30 juillet

Mardi 27 août

Lundi 28 octobre

Square Castan **6**
Rue de la Convention

Tarif plein : 7 €. Autres tarifs, voir page 53.
Réservation obligatoire auprès de l'Office de Tourisme et des Congrès du Grand Besançon.

En 58 avant Jésus-Christ, la venue de Jules César dans la cité amorce sa romanisation. À partir des premières décennies du I^{er} siècle l'édification des grands monuments publics offre progressivement à *Vesontio* l'aspect d'une ville romaine. Forum, théâtre, amphithéâtre, temples et demeures luxueuses s'installent autour du centre monumental. La cité s'organise autour d'un axe principal, le *cardo maximus*, dont l'actuelle Grande Rue reprend sensiblement le tracé.



LES EMBELLIES DE LA RENAISSANCE

Circuit 1

10 h 30

Mardi 23 juillet

Jeudi 8 août

Mercredi 23 octobre

Porte Rivotte

23 rue Rivotte **2**

Circuit 2

10 h 30

Mardi 30 juillet

Jeudi 22 août

Mercredi 30 octobre

Hôtel de Champagny

37 rue Battant **7**

Tarif plein : 7 €. Autres tarifs, voir page 53.

Réservation auprès de l'Office de Tourisme et des Congrès du Grand Besançon.

En 1519, Charles Quint devient empereur du Saint-Empire romain germanique. Sous son règne, Besançon connaît l'une des périodes les plus prospères de son histoire. Deux circuits complémentaires vous invitent à parcourir les lieux que la Renaissance artistique de la cité a favorisés.



APRES LA CONQUÊTE

Circuit 1

14 h 30

Mardi 16 juillet

Mardi 6 août

Vendredi 30 août

Jeudi 24 octobre

Parvis de l'église Sainte-

Madeleine **3**

1 rue de la Madeleine

Circuit 2

14 h 30

Vendredi 26 juillet

Mercredi 14 août

Mercredi 30 octobre

Mardi 17 septembre

Office de tourisme

et des Congrès **1**

52 Grande rue (place

du Huit-Septembre

1944)

Tarif plein : 7 €. Autres tarifs, voir page 53.

Réservation auprès de l'Office de Tourisme et des Congrès du Grand Besançon.

En 1674, Louis XIV s'empare de Besançon qui obtient le statut de capitale provinciale. Sous la monarchie française, la cité connaît une explosion démographique qui entraîne de profondes transformations de son urbanisme : rues nouvelles, places, promenades et hôtels particuliers voient le jour.



MODERNISATION DE LA BOUCLE

10 h 30

Vendredi 25 octobre

Jeudi 31 octobre

17 h 30

Mardi 24 juillet

Vendredi 23 août

Parvis de l'église Sainte-Madeleine **3**

1 rue de la Madeleine

Tarif plein : 7 €. Autres tarifs, voir page 53.

Réservation auprès de l'Office de Tourisme et des Congrès du Grand Besançon.

Dans la seconde moitié du XIX^e siècle, Besançon connaît un développement important, à l'image de toutes les villes européennes gagnées par l'industrialisation. Stimulée par l'essor de son activité horlogère, elle voit sa population doubler en un demi-siècle. La vieille ville se transforme considérablement : aménagement de nouveaux quartiers, construction de bâtiments publics, percement de rues... Découvrez cette période de grands travaux !



QUARTIERS DE VILLE

Cité militaire longtemps contenue dans ses remparts, Besançon va progressivement s'étendre au-delà, à partir de la Révolution Industrielle. Sous la forte poussée démographique du XX^e siècle, ce déploiement change d'échelle, la ville se développe progressivement sur un territoire de plus en plus vaste. Sortez de la "Boucle" pour découvrir ces différents quartiers !

DE LA GARE VIOTTE AU QUARTIER BATTANT

15 h

Lundi 3 juin

Mardis 2 juillet, 3 septembre

et 1^{er} octobre

2 avenue de la Paix. Arrêt tram Gare Viotte.

Tarif plein : 7 €. Autres tarifs, voir page 53.

Réservation obligatoire auprès de l'Office de Tourisme et des Congrès du Grand Besançon.



L'Office de Tourisme et des Congrès du Grand Besançon vous propose de découvrir l'histoire et le patrimoine du quartier de la gare Viotte puis de regagner le centre-ville par le quartier Battant. Cette promenade vous permettra de découvrir les aménagements récents ainsi que le patrimoine et l'histoire de ces quartiers.

Besançon
Tourisme et Congrès



© Musée du Temps



© Service photo de LIP



© Lydie Besançon

BESANÇON, VILLE DU TEMPS

VISITE DE L'EXPOSITION « L'HORLOGERIE DANS SES MURS - LIEUX HORLOGERS À BESANÇON ET DANS LE HAUT-DOUBS »

16 h 30

Tous les dimanches du 18 mai au 6 octobre

Musée du Temps, 96 Grande Rue **9**

Visite guidée comprise dans le billet d'entrée.

Entrée gratuite le 1^{er} dimanche du mois.

Fort de l'importance de l'histoire industrielle horlogère dans la région, le service de l'Inventaire de Bourgogne-Franche-Comté s'est attaché, depuis 1987, à relever les témoins techniques et architecturaux de cette tradition horlogère qui perdure aujourd'hui, contribuant à façonner l'identité du territoire. À Besançon, près de 70 sites ont été localisés. Si le centre-ville ancien concentrait l'activité des établisateurs, monteurs de boîtes, fabricants de pièces détachées et artisans chargés de la décoration, la fin du XIX^e siècle voit l'apparition d'usines sur la rive droite du Doubs (Lipmann, Sarda, Tribaudeau). Dans le Haut-Doubs, plus de 500 sites ont été identifiés, témoignant de la diversité de l'industrie horlogère. L'exposition présente une sélection d'une trentaine de lieux représentatifs des types d'activité et des productions, accompagnés d'objets et documents issus des collections du musée du Temps et de fonds privés ou régionaux.

Exposition du 7 mai au 6 octobre 2019

CIRCUIT PATRIMOINE INDUSTRIEL HORLOGER

10 h 30

Mardi 16 juillet

Mardi 13 août

14 h 30

Samedi 1er et mercredi 12 juin

Samedis 7 et 28 septembre

Place de la Révolution, au pied de la fontaine **4**

Tarif plein : 7 €. Autres tarifs, voir page 53.

Réservation auprès de l'Office de Tourisme et des Congrès du Grand Besançon.

Partenaire du musée du Temps, "Besançon Ville d'art et d'histoire" vous propose un parcours urbain à la découverte du patrimoine industriel horloger de Besançon. De la première école d'horlogerie aux usines du quartier des Chaprais, en passant par les ateliers du square Saint-Amour, venez retrouver ces lieux, témoins des savoir-faire qui ont fait la renommée de l'horlogerie bisontine.

PARCOURS DU TEMPS

14 h 30

Vendredi 19 juillet

Vendredi 16 août

Vendredi 6 septembre

Mercredi 9 octobre

Parvis de l'église Sainte-Madeleine **3**

1 rue de la Madeleine

Tarif plein : 7 €. Autres tarifs, voir page 53.
Réservation auprès de l'Office de Tourisme et des Congrès du Grand Besançon.

L'homme a depuis toujours cherché à mesurer le temps grâce à de nombreux instruments : gnomon, cadran solaire, clepsydre, horloge, sablier, montre, pendule, chronomètre... C'est en 1793 qu'est créée la manufacture nationale d'horlogerie dans la ville qui deviendra capitale européenne de la précision et de la mesure du Temps. Un parcours dans la "Boucle", dans le sillage des traces de la mesure du temps.

OBSERVATOIRE DE BESANÇON

15 h

Mercredis 26 juin, 17 juillet, 28 août, 25 septembre et 23 octobre

34 avenue de l'Observatoire

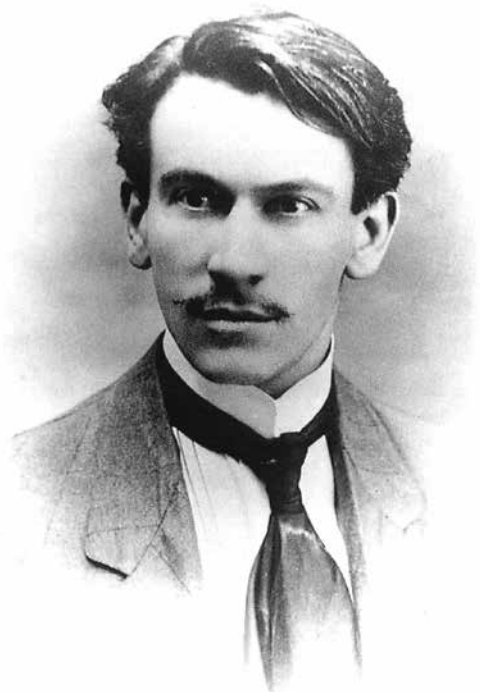
Tarif plein : 7 €. Autres tarifs, voir page 53.

Réservation obligatoire auprès de l'Office de Tourisme et des Congrès du Grand Besançon.



Dans la seconde moitié du XIX^e siècle, Besançon connaît une expansion de son activité horlogère qui lui confère le titre de capitale française dans ce domaine. C'est dans ce contexte que l'on construit, en 1862, l'observatoire astronomique, météorologique et chronométrique. Aujourd'hui la météorologie n'est plus dans ses attributions mais il est resté fidèle à ses deux autres missions : unité mixte de recherche de l'Université de Franche-Comté et du C.N.R.S, ses thématiques concernent l'astrophysique et la mesure du temps. En visitant l'Observatoire, découvrez la lunette astronomique méridienne qui permettait aux astronomes de donner l'heure aux horlogers de la ville !

Besançon
Tourisme et Congrès



BESANÇON LITTÉRAIRE

SUR LES PAS DE LOUIS PERGAUD

14 h 30

Mardis 4 juin, 9 juillet, 10 septembre
et 8 octobre

Esplanade des Droits de l'Homme **14**
Devant la statue de Victor Hugo

Tarif plein : 7 €. Autres tarifs, voir page 53.

Réservation obligatoire auprès de l'Office de
Tourisme et des Congrès du Grand Besançon.



Louis Pergaud (1882-1915), né à Belmont dans le Doubs, passe ses années de jeunesse et de formation à Besançon avant de devenir instituteur à Landresse. L'Office de Tourisme vous propose un circuit pour évoquer la vie et l'œuvre de cet écrivain, auteur du célèbre roman *La guerre des boutons* et disparu lors de la Première Guerre mondiale.

Besançon
Tourisme et Congrès



LIEUX REMARQUABLES

MAISON VICTOR HUGO

11 h

Dimanches 16, 23 et 30 juin

Dimanches 7, 14, 21 et 28 juillet

Dimanches 4, 11, 18 et 25 août

Dimanches 1^{er}, 8, 15 et 29 septembre

15 h

Dimanches 13 et 27 octobre

140 Grande rue **11**

Entrée et visite gratuite

À la différence des autres maisons où il vécut, la Maison natale de Victor Hugo n'est ni un musée, ni un lieu de mémoire. Dans une scénographie contemporaine laissant une grande place au multimédia, ce sont les combats de l'homme engagé qui sont présentés dans des espaces aux vocations différentes.

La Maison Victor Hugo propose de nombreuses manifestations : conférences, ateliers de création littéraire, spectacles, visites commentées....

En compagnie d'un guide-conférencier, découvrez les différents espaces dédiés à la vie, l'œuvre et les engagements du grand écrivain contre la misère et l'exclusion ainsi que ses combats pour la liberté et l'éducation.





CITADELLE

99 boulevard des Fusillés de la Résistance **10**

Construite sur le sommet du rocher fermant le méandre du Doubs, la citadelle s'étend sur onze hectares et surplombe de plus de cent mètres la vieille ville. Construite en plusieurs étapes à partir de 1668, elle a rempli différents rôles au cours des siècles : forteresse, caserne, prison militaire... Aujourd'hui restaurée, lieu de culture et de tourisme, elle vous convie à la rencontre de son histoire.

CITADELLE SECRÈTE

15 h 30

**Dimanches 9, 16 et 30 juin et 8 septembre
Tous les jours du samedi 6 juillet au samedi
31 août sauf mercredi et dimanche**

RDV Front royal

Achat des billets sur place (en complément du tarif d'entrée), voir page 52

Durée : 1 h 15.

La Citadelle se réserve le droit d'interdire l'accès à la Galerie pour des raisons de sécurité et/ou pour cause de mauvaises conditions météorologiques.

Un parcours permettant la découverte du chef-d'œuvre de Vauban, incluant la première galerie souterraine du site, dite « communication 110 », ouverte au public. Longue de 127 mètres, cette galerie permettait aux soldats, à l'époque de Vauban, une circulation et un repli optimal en cas d'attaque.



VISITE EXPRESS

11 h

**Tous les jours du samedi 6 juillet
au dimanche 1^{er} septembre**

RDV Front royal

Achat des billets sur place (en complément du tarif d'entrée), voir page 52.

Durée : 30 min. Tous publics.

Une plongée rapide mais intense dans l'histoire du site ! En 30 minutes, découvrez les étapes essentielles pour comprendre la forteresse, de sa construction à nos jours.

VISITE EXPRESS EN ANGLAIS

14 h 30

**Tous les mardis, vendredis et samedis
du 6 juillet au 31 août**

RDV Front royal

Achat des billets sur place (en complément du tarif d'entrée), voir page 52.

Durée : 30 min. Tous publics.

A quick and intense discovery of the site's history! In 30 minutes, discover the essential steps to understand the fortress, from its construction until today.

FORTIF' DANS L'OBJECTIF

14 h 30

Dimanches 29 septembre, 20 et 27 octobre

RDV Front royal

Gratuit

Durée : 1 h.

Douze sites majeurs de Vauban sont inscrits au Patrimoine mondial de l'Unesco ! Quelles sont les ressemblances entre ces sites ? Quelles sont leurs particularités ? Comment Vauban s'adapte-t-il aux paysages ? Venez découvrir ces merveilles d'architecture militaire lors d'une visite de l'exposition photo « Fortif' dans l'objectif ».



RECTORAT

14 h 30
Mardis 1^{er} et 15 octobre

Rue de la Convention **15**

Tarif plein : 7 €. Autres tarifs, voir page 53.

Réservation obligatoire auprès de l'Office de Tourisme et des Congrès du Grand Besançon.

Au Moyen Âge, le palais des archevêques bisontins était situé à proximité de la cathédrale Saint-Jean. Au début du XVIII^e siècle, pour l'archevêque François-Joseph de Grammont, la façade sur rue est fortement remaniée et le bâtiment est prolongé sur l'arrière par deux ailes qui le relient à l'ancien palais. À la Révolution, les bâtiments sont vendus comme biens nationaux. Sous le Concordat et durant le XIX^e siècle, les archevêques sont logés par l'État qui avait racheté le palais. Après la loi de séparation des Églises et de l'État, en 1905, l'édifice est affecté à plusieurs services de l'Université et au logement du recteur. Aujourd'hui, le Rectorat occupe la totalité de l'espace disponible.

CATHÉDRALE SAINT-JEAN

10 h 30
Jeudi 27 juin
Mardi 9 juillet
Mercredi 7 août
Mardi 20 août
Jeudi 5 septembre
Jeudi 3 octobre

10^{ter} rue de la Convention **16**

Tarif plein : 7 €. Autres tarifs, voir page 53.

Réservation auprès de l'Office de Tourisme et des Congrès du Grand Besançon.

Dominant l'ancien quartier capitulaire, la cathédrale Saint-Jean rassemble différentes époques du XII^e au XIX^e siècle. Elle se caractérise par un plan à deux absides opposées. Du XVI^e siècle à la Révolution, elle sert au culte d'un Saint Suaire, très vénéré en Franche-Comté. Elle conserve d'importantes œuvres dont *La Vierge aux Saints*, exécutée par le peintre Fra Bartoloméo vers 1512.

APOTHECAIRERIE SAINT-JACQUES

10 h 30
Jeudi 11 juillet
Mercredi 24 juillet
Vendredi 2 août
Mercredi 21 août
Mercredi 25 septembre

14 h 30
Mercredi 5 juin
Vendredi 25 octobre

Hôpital Saint-Jacques **13**

Rue de l'Orme de Chamars

Tarif plein : 7 €. Autres tarifs, voir page 53.

Réservation obligatoire auprès de l'Office de Tourisme et des Congrès du Grand Besançon.

L'hôpital Saint-Jacques, qui s'inscrit dans la longue tradition hospitalière de la cité, est le premier édifice d'importance construit après la conquête par ordre de Louis XIV. Il conserve l'une des plus belles pharmacies de France, constituée vers 1680. Une collection exceptionnelle - environ 250 pots datant de la fin du XVII^e siècle - vous est présentée dans son décor d'origine, au sein d'un site en mutation destiné à devenir la Cité du savoir et de l'innovation.

MUSÉE DE L'ANESTHÉSIE

15 h
Jeudis 6 juin, 4 juillet, 1^{er} août, 5 septembre
et 3 octobre

Hôpital Saint-Jacques **13**

Rue de l'Orme de Chamars

Tarif plein : 7 €. Autres tarifs, voir page 53.

Réservation obligatoire auprès de l'Office de Tourisme et des Congrès du Grand Besançon.

Visite maintenue à partir de quatre personnes.

Ce musée est situé à l'hôpital Saint-Jacques, dans un cadre original qui n'a plus son semblable en France - un bloc opératoire - dont la conception remonte à 1935. Le parcours des salles et les nombreux objets qui y sont conservés répondent aux questions et appréhensions qui subsistent à l'égard de cette acquisition majeure de l'Homme : la maîtrise de la douleur.

Besançon
Tourisme et Congrès



OUVRAGES FORTIFIÉS

Besançon
Tourisme et Congrès

Tarif plein : 7 €. Autres tarifs, voir page 53.

Visite extérieure uniquement.

Réservation obligatoire auprès de l'Office de Tourisme et des Congrès du Grand Besançon.

FORT DE BEAUREGARD

14 h 30
Samedi 14 septembre

Fort de Beauregard

55 chemin du Fort de Bregille **17**



En 1791, une lunette d'Arçon – petit ouvrage de défense – est édifié sur la colline de Beauregard. Destinée à couvrir le fort de Bregille, elle protégeait également une partie des remparts urbains ainsi que la tête de pont de Battant. Elle ne sera achevée qu'en 1853. La construction est baptisée "fort Beauregard" en 1887.

FORT DE BREGILLE

14 h 30
Samedi 13 juillet

Fort de Bregille

80 chemin du Fort de Bregille



Le bombardement de la ville par les autrichiens en 1814, depuis les hauteurs de la colline de Bregille met en évidence la nécessité d'occuper le sommet de la colline pour élargir le périmètre défensif de la ville. Le fort de Bregille, avec caserne à l'épreuve (ancêtre de la caserne blindée type Belmas) est construit 1820 à 1832.

FORT DE CHAUDANNE

14 h 30
Samedi 22 juin

Fort de Chaudanne

54 chemin du Fort de Chaudanne



Après le blocus de 1814 et la tentative de coup de force de l'armée autrichienne sur la « lunette de Chaudanne », les militaires renforcent la défense de la ville en construisant de 1841 à 1845 un véritable fort sur le mont Chaudanne.

FORTIFICATIONS DE MONTFAUCON

14 h 30
Samedi 10 août

RDV au Belvédère de Montfaucou

20 rue de la Vue des Alpes

25660 MONTFAUCON

Tarif plein : 7 €. Autres tarifs, voir page 53.

Visite extérieure uniquement.

Réservation obligatoire auprès de l'Office de Tourisme et des Congrès du Grand Besançon.



Cette randonnée en boucle permettra de découvrir l'un des sites de mise en défense de Besançon lors de la guerre de 1870 et son prolongement avec la réalisation du camp retranché de Besançon. À voir : redoute, poste optique, batterie contre-aéronef, tranchées.

Besançon
Tourisme et Congrès

FORT DE FONTAIN

14 h 30
Samedi 12 octobre

RDV devant l'église de Fontain

Place de l'église, 25660 FONTAIN

Tarif plein : 7 €. Autres tarifs, voir page 53.

Visite extérieure uniquement.

Réservation obligatoire auprès de l'Office de Tourisme et des Congrès du Grand Besançon.



Le fort de Fontain, bâti entre 1874 et 1878, appartenait au camp retranché de Besançon. Il représente une adaptation originale des techniques de l'époque à la spécificité du terrain. Bien qu'en grande partie ruiné, l'ouvrage conserve ses batteries annexes dont l'une a été modifiée en batterie contre aéronefs durant l'entre-deux-guerres.

Besançon
Tourisme et Congrès



© Centre Girécésain, Emmanuel Erne



LE PATRIMOINE AUTREMENT

LAISSEZ-VOUS TRANSPORTER

BESANÇON VUE DU TRAM

15 h
Mercredis 19 juin, 11 septembre et 16 octobre

Arrêt tram Gare Viotte
2 avenue de la Paix
Tarif unique : 5 €.
Se munir d'un ticket de transport aller/retour.
Réservation obligatoire auprès de l'Office de
Tourisme et des Congrès du Grand Besançon.



Le tramway fait partie de notre paysage urbain. Il s'avère un moyen confortable pour découvrir le patrimoine. L'Office de Tourisme vous propose un point de vue original sur les monuments bisontins ! Embarquez à bord du tram et découvrez Besançon jusqu'à la station Allende.

Besançon
Tourisme et Congrès

PARTENARIAT AVEC EFFIA

Sur présentation du ticket de visite Guidée « Besançon vue du tram », Effia vous accorde une réduction de 50 % sur votre stationnement au parking de la gare Viotte.



LES FORTIFICATIONS AU FIL DE L'EAU

16 h 45
Samedis 15 et 29 juin
Samedi 14 septembre

18 h
Samedis 13 et 27 juillet
Samedis 10 et 24 août

Embarcadère du bateau promenade "Le Battant"
Pont de la République **18**
Tarif : adulte 16 € ; enfant 11 € (de 4 à 16 ans).
Comprend la croisière et la dégustation.

Réservation obligatoire auprès de l'Office de
Tourisme et des Congrès du Grand Besançon.
Règlement sur place le jour même.



À bord d'un bateau, laissez-vous conter Vauban ! Le Doubs à Besançon forme une boucle qui enserre le cœur historique. Dès l'époque gauloise, un rempart (le *murus gallicus*) vient renforcer cette protection naturelle. Sans cesse reconstruite, l'enceinte se transforme en fonction de l'évolution des techniques de défense. Une grande partie du rempart actuel est due à l'ingénieur Vauban. Au fil de l'eau, découvrez son œuvre : tours, bastions, murailles... La croisière se termine par une dégustation de produits régionaux.

Besançon
Tourisme et Congrès



Le vigneron Barbizier

GOURMANDISES

IL ÉTAIT UNE FOIS BESANÇON

11 h

Tous les samedis de juin à octobre sauf 6 juillet, 21 septembre et 12 octobre

Office de tourisme et des Congrès **1**
52 Grande rue (place du Huit-Septembre 1944)
Tarif plein : 10 €. Autres tarifs, voir page 53.
Réservation obligatoire auprès de l'Office de
Tourisme et des Congrès du Grand Besançon.



Au cœur de la "Boucle", tout au long des axes historiques, cathédrale, fortifications, hôtels particuliers et fontaines font de Besançon l'une des plus belles villes de France et illustrent la diversité de son patrimoine. Terminez cette visite par une pause gourmande au Marché Beaux-Arts en dégustant nos produits régionaux.

Besançon
Tourisme et Congrès

BESANÇON, SAVEURS SUCRÉES, SALÉES

15 h

Samedis 29 juin, 24 août, 28 septembre et 26 octobre

Place de la Révolution, devant la fontaine **4**
Tarif plein : 10 €. Autres tarifs, voir page 53.
Réservation obligatoire auprès de l'Office de
Tourisme et des Congrès du Grand Besançon.



Découvrez Besançon "côté papilles", tout en profitant du patrimoine et de l'histoire bisontine. Visitez le cœur de la ville autrement en dégustant lors d'arrêts gourmands des produits élaborés par nos artisans de bouche et admirez le travail d'artisans d'art locaux.

Besançon
Tourisme et Congrès

LE VIN ET LA VIGNE À BESANÇON

15 h

Lundis 17 juin, 15 juillet, 16 septembre et 21 octobre

Devant l'entrée du fort
1 rue de Ronde du Fort Griffon **19**
Tarif plein : 10 €. Autres tarifs, voir page 53.
Réservation obligatoire auprès de l'Office de
Tourisme et des Congrès du Grand Besançon.



Jusqu'au début du XIX^e siècle, la viticulture a été la principale ressource économique de la cité, avant que ne s'impose l'industrie horlogère. Le souvenir de cette activité reste présent à travers la toponymie des rues, l'architecture des maisons, des décors sculptés... Cette visite au cœur de la ville se termine par une dégustation de vins du Jura.

Besançon
Tourisme et Congrès



VISITES NOCTURNES EN MUSIQUE

Besançon
Tourisme et Congrès

VOYAGE FLAMENCO

20 h

Tous les mercredis

Du 10 juillet au 28 août

RDV Entrée du Parc Micaud **20**

2 avenue Édouard Droz

Tarif plein : 10 €. Autres tarifs, voir page 53.

Réservation obligatoire auprès de l'Office de Tourisme et des Congrès du Grand Besançon.

À l'issue de la visite, un moment convivial vous est proposé autour d'un rafraîchissement.



Une soirée particulière telle un voyage dans l'espace et le temps mêlant harmonieusement le récit et la danse. Voyage au cœur de la "Boucle", de place en place où les temps historiques se superposent, voyage au cœur du Flamenco traditionnel, art andalou où les émotions se partagent. Les deux danseuses, Albane Mathieu-Fuster et Laurence Marion-Diaz font partager leur amour d'un art aux multiples facettes. Voyage au cœur de la danse *flamenco*, danse à la fois douce et joyeuse, tragique et brutale. Le public pourra, pour clôturer la visite, apprendre quelques pas et *palmas* (percussions avec les mains) avec les danseuses.

POUR NE PAS PERDRE LA BOUCLE

20 h

Mardis 9, 16, 23, 30 juillet et 6 août

19 h

Mardis 20 et 27 août

Place de la Révolution, devant la fontaine **4**

Tarif plein : 10 €. Autres tarifs, voir page 53.

Réservation obligatoire auprès de l'Office de Tourisme et des Congrès du Grand Besançon.

À l'issue de la visite, un moment convivial vous est proposé autour d'un rafraîchissement.



Un guide conférencier et deux artistes vous accompagnent pour une promenade le long des berges du Doubs. Écoutez, regardez la rivière... Les quais, les écluses et tunnels témoignent de l'histoire et de l'activité de la cité.

Avec les artistes Susan Severson et Jean-Paul Barbier (chansons, poésie et paysages sonores)

UNE VOIX POUR FAIRE RÉSONNER LES PIERRES

20 h

Lundis 8, 15, 22 et 29 juillet

Lundis 19 et 26 août

Square Castan, rue de la Convention **6**
Tarif plein : 10 €. Autres tarifs, voir page 53.

Réservation obligatoire auprès de l'Office de Tourisme et des Congrès du Grand Besançon.

À l'issue de la visite, un moment convivial vous est proposé autour d'un rafraîchissement.



Un parcours à la nuit tombée dans le quartier Saint-Jean, du Square Castan au théâtre Ledoux, rythmé par la voix de Claire David, chanteuse lyrique et les commentaires d'un guide conférencier.

Besançon
Tourisme et Congrès

BATTANT COULEUR SÉPIA

20 h

Jeudis 11 et 18 juillet

Jeudis 1^{er}, 8, 22 et 29 août

RDV devant l'entrée du fort **19**

1 rue de Ronde du Fort Griffon

Tarif plein : 10 €. Autres tarifs, voir page 53.

Réservation obligatoire auprès de l'Office de Tourisme et des Congrès du Grand Besançon.

À l'issue de la visite, un moment convivial vous est proposé autour d'un rafraîchissement.



Battant, quartier de vigneron et d'horlogers, de lavandières et de voyous... En cette fin du XIX^e siècle, hors la "Boucle", survit le petit peuple bisontin et grandit la pensée socialiste. On danse la valse, la java et la polka dans les arrière-salles des bistrotts, on achète des chansons au marchand de musiques du marché. Battant résiste, écrit et chante... En compagnie de « Paris Sépia » et d'un guide conférencier, découvrez Battant autrement !

Besançon
Tourisme et Congrès



GRAND BESANÇON, DÉCOUVERTES

Besançon
Tourisme et Congrès

PATRIMOINES DANS LES VILLAGES

ARGUEL

14 h 30

Mardi 18 juin, mardi 16 juillet, vendredi 30 août et vendredi 27 septembre

RDV devant le lavoir

Départementale 141, 25660 FONTAIN

*Tarif unique : 5 €. **Réservation obligatoire** auprès de l'Office de Tourisme et des Congrès du Grand Besançon. Durée : 2 h 30 environ. Prévoir de bonnes chaussures de marche.*



Bâti sur un éperon rocheux, le château d'Arguel domine la vallée du Doubs en amont de Besançon. Sa situation géographique en a fait un lieu stratégique de premier plan. Ayant probablement eu un rôle de vigie dès l'époque gallo-romaine sur l'axe Rome-Vesontio, le site devient seigneurie (château et bourg), à la fin du XI^e siècle, sous les puissants seigneurs d'Arguel - l'un d'eux est archevêque de Besançon de 1109 à 1117.

FONTAIN

14 h 30

Vendredi 28 juin, vendredi 26 juillet, mardi 17 septembre, vendredi 18 octobre

RDV Parking d'Arguel

Départementale 141, 25660 FONTAIN

*Tarif unique : 5 €. **Réservation obligatoire** auprès de l'Office de Tourisme et des Congrès du Grand Besançon. Prévoir de bonnes chaussures de marche.*



Charmant village développé sur le flanc sud-est d'une colline dépendant du faisceau bisontin, Fontain est mentionné dès 1265 dans les possessions de la seigneurie d'Arguel. Mais l'occupation du site pourrait être plus ancienne : des tumuli datant de l'Âge du fer ainsi que des monnaies antiques y ont été découverts. Cette randonnée à partir d'Arguel permet de découvrir la Batterie Roland, le village et le fort de Fontain.

DELUZ

15 h

Vendredis 14 juin, 12 juillet, 13 septembre et 11 octobre

*RDV devant l'église Saint-Martin
Rue de l'Église, 25960 DELUZ*

Tarif plein : 7 €. Autres tarifs, voir page 53.

Réservation obligatoire auprès de l'Office de Tourisme et des Congrès du Grand Besançon.



Charmant village des bords du Doubs, Deluz s'est développé dans une vallée étroite bordée de collines escarpées. Si l'étymologie est probablement d'origine celtique, les premiers témoignages écrits faisant référence au village datent du XIII^e siècle. Au XIX^e siècle, l'arrivée du chemin de fer ainsi que le creusement du canal Monsieur favorisent son développement. En 1879, Deluz possède la plus importante papeterie de Franche-Comté : 450 ouvriers y travaillent. De l'église Saint-Martin à la chapelle de Montoilles en passant par les anciennes papeteries, cette promenade commentée vous permet de découvrir l'ensemble du patrimoine religieux et industriel de Deluz.

Besançon
Tourisme et Congrès

RANCENAY, CHAPELLE NOTRE-DAME-DES-CHAMPS

15 h 30

Samedis 1^{er} juin et 6 juillet

*Angle de la rue des Vignes et de la rue de l'Église
25320 RANCENAY*

Gratuit.

Réservation obligatoire auprès de l'Office de Tourisme et des Congrès du Grand Besançon.



Située à l'extrémité sud-est du village, à l'écart, entourée d'un petit cimetière, la chapelle Notre-Dame-de-l'Assomption dite Notre-Dame-des-Champs, d'origine médiévale, est reconstruite au XIV^e siècle puis restaurée en 1833-1834 par l'architecte bisontin Alphonse Delacroix. Elle est la seule église rurale du département à posséder un plafond à caissons en bois orné de croix trilobées peintes. Son clocher-porche, daté de 1725, est surmonté d'un dôme à l'impériale. La visite permet de découvrir une peinture murale du XIII^e siècle, mise au jour en 2012.

Besançon
Tourisme et Congrès



LES AUXONS

14 h 30

Mardis 25 juin, 23 juillet, 24 septembre et 22 octobre

*RDV devant la mairie d'Auxon-Dessus
1 rue de l'Église, 25870 LES AUXONS*

Tarif plein : 7 €. Autres tarifs, voir page 53.

Visite de l'extérieur du château uniquement.

Réservation obligatoire auprès de l'Office de
Tourisme et des Congrès du Grand Besançon.



La commune des Auxons regroupe deux villages, Auxon-Dessus et Auxon-Dessous réunis administrativement depuis 2015. Elle a donc la particularité de posséder deux cœurs historiques qui présentent, autour de leurs églises aux typiques clochers comtois, de belles maisons et fermes caractérisées par un volume important, de larges toits pentus et de belles portes de granges. Trois lavoirs enrichissent le patrimoine de la commune. Un joli parc abrite un château, bâti à la Renaissance puis remanié aux XVII^e et XVIII^e siècles. La visite permet de découvrir le village et les extérieurs du château.

Besançon
Tourisme et Congrès

MISEREY-SALINES

14 h 30

**Vendredi 23 août
Jeudi 19 septembre
Jeudi 24 octobre**

*RDV devant l'entrée du château
6 route de la Chapelle, 25480 MISEREY-SALINES*

Tarif plein : 7 €. Autres tarifs, voir page 53.

Visite de l'extérieur du château uniquement.

Réservation obligatoire auprès de l'Office de
Tourisme et des Congrès du Grand Besançon.



Un premier château fort fut construit dans la partie haute du village. Le château actuel, reconstruit à la fin du XV^e et au début du XVI^e siècle remanié puis agrandi d'un nouveau corps de bâtiment au XVIII^e siècle, occupe une situation plus centrale face à l'église. Ayant appartenu à différentes familles nobles de Franche-Comté, il est racheté en 1753 par Nicolas-Marin d'Orival, conseiller au Parlement de Franche-Comté. En 1854, le village ayant été épargné lors d'une épidémie de choléra, l'abbé Guillemette décide la construction d'une chapelle en remerciement de la protection accordée par saint Ferréol et saint Ferjeux. Pierre Marnotte, architecte de la ville de Besançon en élabore les plans.

Besançon
Tourisme et Congrès

LE CHÂTEAU DE MONCLEY

15 h

**Dimanches 9 et 23 juin, 21 juillet,
Dimanches 4 et 18 août
Dimanches 1^{er} et 29 septembre
Dimanche 13 octobre**

*Parking du château, devant les grilles
Route d'Emagny*

Tarif plein : 7 €. Autres tarifs, voir page 53.

Réservation obligatoire auprès de l'Office de
Tourisme et des Congrès du Grand Besançon.



Moncley était la résidence de campagne du marquis de Terrier-Santans, président à Mortier au parlement de Franche-Comté. Construit sur les plans de l'architecte Claude-Joseph Bertrand à partir de 1778, cet élégant château néoclassique est sis dans une nature préservée et entretenue. Le grand vestibule aux colonnes, la rotonde et ses portraits, ainsi que les chambres à papiers peints Louis XVI sont les bijoux de cette maison.

Besançon
Tourisme et Congrès

LE CHÂTEAU DE MONCLEY POUR LES ENFANTS !

14 h 30

**Les mercredis 12 et 26 juin,
10 et 24 juillet, 7 et 21 août,
18 et 25 septembre**

*Entrée principale du château,
devant les grilles*

Route d'Emagny

*Tarif unique : 7 €. Un billet par enfant et un
billet par accompagnant.*

*Pour les enfants de 6 à 10 ans accompagnés.
Durée : 3 h (visite + atelier + goûter).*

Réservation obligatoire auprès de l'Office de
Tourisme et des Congrès du Grand Besançon.



Venez en famille découvrir le château de Moncley autrement ! Comment une telle demeure a-t-elle été construite ? Avec quels matériaux ? À quel moment de l'année était-il habité ? Où se procurait-on les fruits et les légumes pour cuisiner et comment faisait-on la cuisine ? En plein été comtois, comment faire des glaces sans réfrigérateur ? Où se trouvent les chambres des invités et comment sont-elles décorées ? Autant de questions à poser et de réponses à trouver !

Besançon
Tourisme et Congrès



LE CHÂTEAU DE MONTFAUCON

15 h

Mercredis 12 juin, 10 juillet, 21 août, 4 septembre, 2 octobre

*RDV au pied de l'ensemble castral
Parking obligatoire près de la salle des fêtes (sauf personnes à mobilité réduite), à 20 min à pied du point de rendez-vous.*

*Rue de la Comtesse Henriette, 25660 MONTFAUCON
Tarif plein : 7 €. Autres tarifs, voir page 53.*

Réservation obligatoire auprès de l'Office de Tourisme et des Congrès du Grand Besançon.

Situé sur un éperon rocheux, cet ensemble castral, fortifié (château et bourg) domine la vallée du Doubs. Aujourd'hui en ruines, il appartenait à la puissante famille des Montfaucon. Au premier château fort, sans doute en bois, succède au XIII^e siècle un édifice de pierre probablement construit par Amédée de Montfaucon. Au XV^e siècle, le château est transmis par héritage à la puissante famille des Chalon-Arlay et restera en leur possession jusqu'à la Révolution française.

Besançon
Tourisme et Congrès

MONTFERRAND-LE-CHÂTEAU

14 h 30

**Mardi 11 juin
Jeudi 18 juillet**

Samedi 28 septembre

*RDV parking de la Poste
28 rue de Besançon, 25320 MONTFERRAND-LE-CHÂTEAU*

*Tarif plein : 7 €. Autres tarifs, voir page 53.
Réservation obligatoire auprès de l'Office de Tourisme et des Congrès du Grand Besançon.*



Au Moyen Âge, le centre du village se situait sur les hauteurs de la commune, où subsistent des vestiges du château. C'est au XIX^e siècle que l'habitat s'installe en bordure du Doubs. La création du canal de l'Est, devenu canal du Rhône au Rhin en 1834, favorise le développement économique de la commune. Verrerie, saline, usine de blanchiment de coton, papeterie s'y concentrent. Le village abrite deux communautés religieuses : la Congrégation du Saint Nom de Jésus et de Marie et la communauté des Sœurs de Béthanie. Les religieuses y font bâtir la maison Jean XXIII en 1972 ainsi qu'une chapelle conçue par l'architecte Damien Franchini, surnommée « le petit Ronchamp ».

Besançon
Tourisme et Congrès

VAIRE, CHÂTEAU ET VILLAGE

14 h 30

Jeudis 13 juin, 11 juillet, 12 septembre et 10 octobre

*RDV devant les grilles du château
10 rue du Charmont, 25220 VAIRE
Tarif unique : 10 €.*

Visite du château (intérieur + extérieur) et village. Durée : 3 h

Attention : le jeudi 13 juin, visite du château uniquement.

Réservation obligatoire auprès de l'Office de Tourisme et des Congrès du Grand Besançon.



L'Office de Tourisme du Grand Besançon vous propose une promenade permettant de découvrir le village, la tuilerie de Vaire-le-Petit et l'église de Vaire-le-Grand, suivie d'une visite du château. Élevé en 1713 dans un site exceptionnel, il est caractéristique de l'architecture du début du XVIII^e siècle. Son remarquable jardin à la française est un témoin de l'art paysager de l'époque. Il s'étage en terrasses conçues pour donner l'illusion d'intégrer la campagne environnante.

Besançon
Tourisme et Congrès

L'AQUEDUC D'ARCIER

15 h

Vendredis 7 juin, 5 juillet, 2 août, 6 septembre et 4 octobre

*RDV Parking des sources
Rue des sources, lieu-dit Arcier, 25220 VAIRE
Tarif plein : 7 €. Autres tarifs, voir page 53.*

Attention : la visite ne comprend pas l'espace technique intérieur utilisé par le service des Eaux de la Ville de Besançon.

Réservation obligatoire auprès de l'Office de Tourisme et des Congrès du Grand Besançon.



C'est au I^{er} siècle, sous le règne de l'empereur Vespasien, qu'un ouvrage d'adduction d'eau de 10 km de long est bâti, permettant d'acheminer les eaux d'Arcier jusqu'au centre de *Vesontio*. En dépit des multiples ressources d'eau disponibles aux alentours de Besançon, les sources d'Arcier sont choisies en raison de leur altitude et de leur débit important. L'ouvrage est ruiné au V^e siècle et il faut attendre 1854 pour que les sources d'Arcier soient à nouveau captées. Elles assureront l'essentiel de l'alimentation en eau de Besançon durant plus d'un siècle.

Besançon
Tourisme et Congrès



VISITES D'ENTREPRISES

FONTAIN, ENTREPRISE CORNU

14 h 15

Tous les mardis

Entreprise Cornu

Zone artisanale, 25660 FONTAIN

Tarif : adultes 8 €, étudiants 4 €, groupes de 10 personnes 6 €, enfants de -de 12 ans gratuit (montant déductible des achats réalisés en magasin dans un délai d'un mois).

Réservation obligatoire auprès de l'Office de Tourisme et des Congrès du Grand Besançon.



Le groupe Cornu est une entreprise familiale dont le siège est situé en Suisse. Active depuis plus de 80 ans sur le marché des produits de boulangerie fine, elle est mondialement reconnue pour son savoir-faire et la qualité de ses produits. Vous aurez la possibilité de visiter la ligne de production de flûtes traditionnelles. Durant cette visite vous aurez le plaisir de découvrir le soin qui est accordé à ces produits ainsi que la qualité de leurs matières premières.

Besançon
Tourisme et Congrès

NOVILLARS, PAPETERIE GEMDOUBS

14 h 30

Mercredis 5 juin, 3 juillet, 7 août, 2 octobre
Mardi 3 septembre

Entreprise Gemdoubts

Rue Jean Baptiste Weibel, 25220 NOVILLARS

Gratuit. Réservation obligatoire auprès de l'Office de Tourisme et des Congrès du Grand Besançon. *Accueil et visite guidée par l'entreprise. Visites possibles à partir de 5 personnes. Prévoir justificatif d'identité.*



En activité depuis 130 ans, la Papeterie GEMDOUBS est située sur la commune de Novillars et emploie près de 70 personnes. Le processus industriel GEMDOUBS consiste à produire du papier recyclé à partir de papiers et cartons usagés. GEMDOUBS fabrique environ 80 000 tonnes par an de P.P.O. (Papier Pour Ondulé), principalement destiné aux fabricants de packagings pour la grande distribution, l'emballage industriel ou le e-commerce.

Besançon
Tourisme et Congrès



CÔTÉ NATURE

L'Office de Tourisme et des Congrès vous invite à découvrir Besançon et ses environs côté nature. Randonnée, marche nordique, trail... tant de chemins à parcourir !



RANDONNÉES

LE ROCHER DE VALMY

14 h 30
Lundi 3 juin

Parking avant la sortie du village
Place Jules Pagnier, 25720 BEURE
Tarif unique : 3 €.

Réservation obligatoire auprès de l'Office de Tourisme et des Congrès du Grand Besançon.
Chaussures de randonnée indispensables.

Au départ de Beure, cette randonnée offre de beaux points de vue sur Besançon et permet d'évoquer l'histoire des groupes de résistants Guy Mocquet et Marius Vallet dont une stèle, au lieu-dit « Le Rocher de Valmy », rappelle le souvenir.

LES CABORDES

14 h 30
Jeudis 6 juin, 4 juillet, 1^{er} août, 5 septembre et 3 octobre

Maison de quartier de Velotte
37 chemin des Journaux, 25000 BESANÇON
Tarif unique : 5 €.

Réservation obligatoire auprès de l'Office de Tourisme et des Congrès du Grand Besançon.
Environ 8 km. Durée : 2 h 30.
Chaussures de randonnée indispensables.



Présentes sur le territoire communal depuis le XVI^e, les cabordes, constructions en pierres sèches, témoignent de l'importance de la culture de la vigne dans notre région et de la vitalité économique de celle-ci. Utiles au vigneron, elles leur permettaient d'entreposer leurs outils, de s'abriter en cas d'orage et éventuellement d'y dormir si les portes de la cité étaient fermées.



DE LA MALATE À MONTFAUCON

14 h 30
Jeudi 27 juin

Auberge de la Malate
48 chemin de la Malate, 25000 BESANÇON
Tarif unique : 3 €.
Réservation obligatoire auprès de l'Office de Tourisme et des Congrès du Grand Besançon.
Chaussures de randonnée indispensables.

Très belle randonnée permettant de découvrir de magnifiques points de vue sur la vallée du Doubs et d'évoquer l'histoire des villages de Morre et de Montfaucou.

LE BELVÉDÈRE DU CHÂTEAU LORIOT

14 h 30
Mardi 30 juillet

Église Saint-Martin
Rue de l'église, 25960 DELUZ
Tarif unique : 3 €.
Réservation obligatoire auprès de l'Office de Tourisme et des Congrès du Grand Besançon.
Chaussures de randonnée indispensables.

Une randonnée sur les falaises pour découvrir le site des pelouses sèches inscrit dans un projet "Natura 2000", des chamois qui vivent à flanc de collines et des vues superbes depuis le belvédère sur le Doubs et Aigremont.

DE THORAISE À NOTRE-DAME-DU-MONT

14 h 30
Lundi 9 septembre

Église Saint-Pierre
Route de Besançon, 25320 THORAISE
Tarif unique : 3 €.
Réservation obligatoire auprès de l'Office de Tourisme et des Congrès du Grand Besançon.
Chaussures de randonnée indispensables.

Aux abords de la chapelle Notre-Dame-du-Mont, érigée à 360 m d'altitude, un belvédère domine la vallée du Doubs et offre un beau point de vue sur les communes avoisinantes : le château de Thoraïse, édifié à l'aplomb des rives du Doubs, la tour ou donjon médiéval de Montferrand-le-Château surplombant les méandres de la rivière, et, à l'horizon, la ville de Besançon.



DE FORT EN CHÂTEAU

14 h 30
Jeudi 26 septembre

RDV devant l'église de Fontain
Place de l'église, 25660 FONTAIN
Tarif unique : 3 €.

Réservation obligatoire auprès de l'Office de
Tourisme et des Congrès du Grand Besançon.
Chaussures de randonnée indispensables.

À partir de Fontain, cette randonnée permet de
découvrir la Batterie Roland - fortification de la fin
du XIX^e siècle -, ainsi que le château d'Arguel. Elle
offre de très beaux points de vue sur les collines
bisontines.

Besançon
Tourisme et Congrès

LES ROCHERS DU TOURBILLON

14 h 30
Lundi 14 octobre

RDV devant l'église Saint-Pierre
25620 MAMIROLLE
Tarif unique : 3 €.

Réservation obligatoire auprès de l'Office de
Tourisme et des Congrès du Grand Besançon.
Chaussures de randonnée indispensables.

De Mamirolle au Gratteris, cette randonnée réserve
de belles découvertes : dolmens, lapiaz (formation
géologique des régions calcaires) et chapelle
Saint Maximin.

Besançon
Tourisme et Congrès

ACTIVITÉS SPORTIVES

RANDONNÉES NORDIQUES

14 h
Samedis 13 juillet, 24 août, 14 septembre
et 12 octobre

Tarif unique : 10 €.
Réservation obligatoire auprès de l'Office de
Tourisme et des Congrès du Grand Besançon
qui vous communiquera le lieu de rendez-vous.
Chaussures de randonnée indispensables.



Souhaitez-vous pratiquer une activité simple,
agréable et ludique ? Venez essayer la marche
nordique. Cette activité, créée et popularisée
dans les pays scandinaves, vous est proposée
à Besançon. Activité progressive, complète, elle
solicite 90 % des muscles du corps, améliore votre
tonus et vous permet de découvrir Besançon et
ses alentours, au gré des différentes sorties au
contact de la nature. Les bâtons sont fournis et
vous êtes encadré par un professionnel formé et
bienveillant. Sautez le pas, essayez !

Besançon
Tourisme et Congrès

BESANÇON, ATOUT TRAIL

14 h
Samedis 22 juin, 6 juillet, 17 août, 7 septembre
et 5 octobre

RDV Parking de la Rodia
4 avenue de Chardonnet
Tarif unique : 10 €.

Réservation obligatoire auprès de l'Office de
Tourisme et des Congrès du Grand Besançon.
Durée : 2 h environ, prévoir chaussures adéquates,
eau et collation.



Connue des spécialistes de l'activité pour son Trail
des Forts, Besançon regorge de petits chemins, de
sentiers, de dénivelés. Ces itinéraires mettront à
l'épreuve vos capacités cardio-respiratoires, vos
muscles mais vous permettront aussi de profiter
pleinement de la beauté du cadre dans lequel vous
évoluerez. Destinée à des personnes pratiquant la
course à pied de manière régulière ou occasion-
nelle, encadrée par un professionnel qui vous
aidera à gérer votre effort, profitez pleinement
de cette escapade !

Besançon
Tourisme et Congrès

CALENDRIER

JUIN 2019

OCTOBRE

2019

- ▲ Visites accompagnées
- Expositions
- Conférences
- ◆ Ateliers
- Randonnées

JUIN

Samedi 1^{er}

- ▲ Il était une fois Besançon - 11 h
- ▲ Circuit « Patrimoine industriel horloger » - 14 h 30
- ▲ Chapelle de Rancenay - 15 h 30

Dimanche 2

- Exposition « L'horlogerie dans ses murs » - 16 h 30

Lundi 3

- Le rocher de Valmy - 14 h 30
- ▲ De la gare Viotte au quartier Battant - 15 h

Mardi 4

- ▲ Entreprise Cornu - 14 h 15
- ▲ Sur les pas de Louis Pergaud - 14 h 30

Mercredi 5

- ▲ Apothicairerie - 14 h 30
- ▲ Papeterie Gemdoubts - 14 h 30

Jeudi 6

- Les cabordes - 14 h 30
- ▲ Musée de l'anesthésie - 15 h

Vendredi 7

- ▲ Clés de ville - 14 h 30
- ▲ L'aqueduc d'Arcier - 15 h

Samedi 8

- ▲ Il était une fois Besançon - 11 h

Dimanche 9

- ▲ Château de Moncley - 14 h 30
- ▲ Citadelle secrète - 15 h 30
- Exposition « L'horlogerie dans ses murs » - 16 h 30

Lundi 10

- Exposition « Fier pinceau et ferme esprit » - 15 h

Mardi 11

- ▲ Entreprise Cornu - 14 h 15
- ▲ Montferrand-le-Château - 14 h 30

Mercredi 12

- ▲ Circuit « Patrimoine industriel horloger » - 14 h 30
- ◆ Château de Moncley pour les enfants - 14 h 30
- ▲ Château de Montfaucon - 15 h

Jeudi 13

- ▲ Vaire, château - 14 h 30

Vendredi 14

- ▲ Deluz - 15 h
- « Muséographie de l'archéologie » - 17 h

Samedi 15

- ▲ Il était une fois Besançon - 11 h
- ▲ Promenade archéologique - 14 h 30
- ▲ Les fortifications au fil de l'eau - 16 h 45
- « *Vesontio Christiana* » - 17 h

Dimanche 16

- ▲ Maison Victor Hugo - 11 h
- ▲ Promenade archéologique - 14 h 30
- ▲ Citadelle secrète - 15 h 30
- Exposition « L'horlogerie dans ses murs » - 16 h 30

- « Nouvelles technologies appliquées à l'archéologie » - 17 h

Lundi 17

- ▲ Le vin et la vigne - 15 h

Mardi 18

- ▲ Entreprise Cornu - 14 h 15
- ▲ Arguel - 14 h 30

Mercredi 19

- ▲ De Rivotte à Saint-Pierre - 14 h 30
- ▲ Besançon vue du tram - 15 h

Jeudi 20

- ▲ Sur les pas de Gustave Courbet - 15 h

Samedi 22

- ▲ Il était une fois Besançon - 11 h
- ◆ Besançon, atout trail - 14 h
- ▲ Circuit « Patrimoine industriel horloger » - 14 h 30
- ▲ Fort de Chaudanne - 14 h 30
- ▲ Parcours artistiques - 15 h

Dimanche 23

- ▲ Maison Victor Hugo - 11 h
- ▲ Circuit « Patrimoine industriel horloger » - 14 h 30
- ▲ Château de Moncley - 14 h 30
- Exposition « L'horlogerie dans ses murs » - 16 h 30

Lundi 24

- ▲ Clés de ville - 10 h 30

Mardi 25

- ▲ Entreprise Cornu - 14 h 15
- ▲ Les Auxons - 14 h 30

Mercredi 26

- ◆ Château de Moncley pour les enfants - 14 h 30
- ▲ Observatoire - 15 h

Jeudi 27

- ▲ Cathédrale St-Jean - 10 h 30
- De la Malate à Montfaucon - 14 h 30

Vendredi 28

- ▲ De Battant au cœur de la Boucle - 14 h 30
- ▲ Fontain - 14 h 30

Samedi 29

- ▲ Il était une fois Besançon - 11 h
- ▲ Besançon, saveurs sucrées, salées - 15 h
- ▲ Les fortifications au fil de l'eau - 16 h 45

Dimanche 30

- ▲ Maison Victor Hugo - 11 h
- ▲ Citadelle secrète - 15 h 30
- Exposition « L'horlogerie dans ses murs » - 16 h 30

JUILLET

Lundi 1^{er}

- ▲ Sculpteurs bisontins - 17 h 30

Mardi 2

- ▲ Entreprise Cornu - 14 h 15
- ▲ De la gare Viotte au quartier Battant - 15 h

Mercredi 3

- ▲ *Vesontio* l'antique - 14 h 30
- ▲ Papeterie Gemdoubts - 14 h 30

Jeudi 4

- Les cabordes - 14 h 30
- ▲ Musée de l'anesthésie - 15 h
- ▲ Clés de ville - 17 h 30

Vendredi 5

- ▲ L'aqueduc d'Arcier - 15 h

Samedi 6

- ▲ Citadelle, visite express - 11 h
- ◆ Besançon, atout trail - 14 h
- ▲ Citadelle, visite express en anglais - 14 h 30
- ▲ Citadelle secrète - 15 h 30
- ▲ Chapelle de Rancenay - 15 h 30

Dimanche 7

- ▲ Maison Victor Hugo - 11 h
- ▲ Citadelle, visite express - 11 h
- Exposition « L'horlogerie dans ses murs » - 16 h 30

Lundi 8

- ▲ Clés de ville - 10 h 30
- ▲ Citadelle, visite express - 11 h
- ▲ Citadelle secrète - 15 h 30
- ▲ Une voix pour faire résonner les pierres - 20 h

Mardi 9

- ▲ Cathédrale Saint-Jean - 10 h 30
- ▲ Citadelle, visite express - 11 h
- ▲ Entreprise Cornu - 14 h 15
- ▲ Citadelle, visite express en anglais - 14 h 30
- ▲ Sur les pas de Louis Pergaud - 14 h 30
- ▲ Citadelle secrète - 15 h 30
- ▲ Pour ne pas perdre la Boucle - 20 h

Mercredi 10

- ▲ Citadelle, visite express - 11 h
- ◆ Château de Moncley pour les enfants - 14 h 30
- ▲ Château de Montfaucon - 15 h
- ▲ Retour aux sources, circuit 1 - 17 h 30
- ▲ Voyage flamenco - 20 h

Jeudi 11

- ▲ Apothicairerie - 10 h 30
- ▲ Citadelle, visite express - 11 h
- ▲ Vaire, château et village - 14 h 30

- ▲ Citadelle secrète - 15 h 30
- ▲ Clés de ville - 17 h 30
- ▲ Battant couleur sépia - 20 h

Vendredi 12

- ▲ De Battant au cœur de la Boucle - 10 h 30
- ▲ Citadelle, visite express - 11 h
- ▲ Citadelle, visite express en anglais - 14 h 30
- ▲ Deluz - 15 h
- ▲ Citadelle secrète - 15 h 30

Samedi 13

- ▲ Il était une fois Besançon - 11 h
- ▲ Citadelle, visite express - 11 h
- Randonnée nordique - 14 h
- ▲ Citadelle, visite express en anglais - 14 h 30
- ▲ Fort de Bregille - 14 h 30
- ▲ Citadelle secrète - 15 h 30
- ▲ Les fortifications au fil de l'eau - 18 h

Dimanche 14

- ▲ Maison Victor Hugo - 11 h
- ▲ Citadelle, visite express - 11 h
- Exposition « L'horlogerie dans ses murs » - 16 h 30

Lundi 15

- ▲ Clés de ville - 10 h 30
- ▲ Citadelle, visite express - 11 h
- ▲ Le vin et la vigne - 15 h
- ▲ Cheminer dans le paysage - 15 h
- ▲ Citadelle secrète - 15 h 30
- ▲ Une voix pour faire résonner les pierres - 20 h

Mardi 16

- ▲ Circuit « Patrimoine industriel horloger » - 10 h 30
- ▲ Citadelle, visite express - 11 h
- ▲ Entreprise Cornu - 14 h 15
- ▲ Citadelle, visite express en anglais - 14 h 30
- ▲ Après la Conquête, circuit 1 - 14 h 30
- ▲ Arguel - 14 h 30
- ▲ Citadelle secrète - 15 h 30
- ▲ Sculpteurs bisontins - 17 h 30
- ▲ Pour ne pas perdre la Boucle - 20 h

Mercredi 17

- ▲ *Vesontio* l'antique - 10 h 30
- ▲ Citadelle, visite express - 11 h
- ▲ Observatoire - 15 h
- ▲ Voyage flamenco - 20 h

Jeudi 18

- ▲ Retour aux sources, circuit 2 - 10 h 30
- ▲ Citadelle, visite express - 11 h
- ▲ Montferrand-le-Château - 14 h 30
- ▲ Citadelle secrète - 15 h 30
- ▲ Battant couleur sépia - 20 h

Vendredi 19

- ▲ De Rivotte à Saint-Pierre - 10 h 30
- ▲ Citadelle, visite express - 11 h
- ▲ Parcours du Temps - 14 h 30
- ▲ Citadelle, visite express en anglais - 14 h 30
- ▲ Citadelle secrète - 15 h 30

Samedi 20

- ▲ Il était une fois Besançon - 11 h
- ▲ Citadelle, visite express - 11 h
- ▲ Citadelle, visite express en anglais - 14 h 30
- ▲ Citadelle secrète - 15 h 30

Dimanche 21

- ▲ Maison Victor Hugo - 11 h
- ▲ Citadelle, visite express - 11 h
- ▲ Château de Moncley - 14 h 30
- Exposition « L'horlogerie dans ses murs » - 16 h 30

Lundi 22

- ▲ Clés de ville - 10 h 30
- ▲ Citadelle, visite express - 11 h
- ▲ Sur les pas de Gustave Courbet - 15 h
- ▲ Citadelle secrète - 15 h 30
- ▲ Une voix pour faire résonner les pierres - 20 h

Mardi 23

- ▲ Les embellies de la Renaissance, circuit 1 - 10 h 30
- ▲ Citadelle, visite express - 11 h
- ▲ Entreprise Cornu - 14 h 15
- ▲ Citadelle, visite express en anglais - 14 h 30
- ▲ Les Auxons - 14 h 30
- ▲ Citadelle secrète - 15 h 30

- ▲ Pour ne pas perdre la Boucle - 20 h

Mercredi 24

- ▲ Apothicairerie - 10 h 30
- ▲ Citadelle, visite express - 11 h
- ◆ Château de Moncley pour les enfants - 14 h 30
- ▲ Cheminer dans le paysage - 15 h
- ▲ Modernisation de la Boucle - 17 h 30
- ▲ Voyage flamenco - 20 h

Jeudi 25

- ▲ Citadelle, visite express - 11 h
- ▲ Citadelle secrète - 15 h 30
- ▲ Clés de ville - 17 h 30

Vendredi 26

- ▲ De Rivotte à Saint-Pierre - 10 h 30
- ▲ Citadelle, visite express - 11 h
- ▲ Après la Conquête, circuit 2 - 14 h 30
- ▲ Citadelle, visite express en anglais - 14 h 30
- ▲ Fontain - 14 h 30
- ▲ Citadelle secrète - 15 h 30

Samedi 27

- ▲ Il était une fois Besançon - 11 h
- ▲ Citadelle, visite express - 11 h
- ▲ Citadelle, visite express en anglais - 14 h 30
- ▲ Citadelle secrète - 15 h 30
- ▲ Les fortifications au fil de l'eau - 18 h

Dimanche 28

- ▲ Maison Victor Hugo - 11 h
- ▲ Citadelle, visite express - 11 h
- Exposition « L'horlogerie dans ses murs » - 16 h 30

Lundi 29

- ▲ Clés de ville - 10 h 30
- ▲ Citadelle, visite express - 11 h
- ▲ Citadelle secrète - 15 h 30
- ▲ Une voix pour faire résonner les pierres - 20 h

Mardi 30

- ▲ Les embellies de la Renaissance, circuit 2 - 10 h 30
- ▲ Citadelle, visite express - 11 h
- ▲ Entreprise Cornu - 14 h 15
- ▲ Citadelle, visite express en anglais - 14 h 30
- ▲ *Vesontio* l'antique - 14 h 30
- Le Belvédère du Château Lorient - 14 h 30
- ▲ Citadelle secrète - 15 h 30
- ▲ Pour ne pas perdre la Boucle - 20 h

Mercredi 31

- ▲ De Battant au cœur de la Boucle - 10 h 30
- ▲ Citadelle, visite express - 11 h
- ▲ Voyage flamenco - 20 h

A OÛ T

Jeudi 1^{er}

- ▲ Citadelle, visite express - 11 h
- Les cabordes - 14 h 30
- ▲ Cheminer dans le paysage - 15 h
- ▲ Musée de l'anesthésie - 15 h
- ▲ Citadelle secrète - 15 h 30
- ▲ Clés de ville - 17 h 30
- ▲ Battant couleur sépia - 20 h

Vendredi 2

- ▲ Apothicairerie - 10 h 30
- ▲ Citadelle, visite express - 11 h
- ▲ Citadelle, visite express en anglais - 14 h 30
- ▲ L'aqueduc d'Arcier - 15 h
- ▲ Citadelle secrète - 15 h 30

Samedi 3

- ▲ Il était une fois Besançon - 11 h
- ▲ Citadelle, visite express - 11 h
- ▲ Citadelle, visite express en anglais - 14 h 30
- ▲ Citadelle secrète - 15 h 30

Dimanche 4

- ▲ Maison Victor Hugo - 11 h
- ▲ Citadelle, visite express - 11 h
- ▲ Château de Moncley - 14 h 30
- Exposition « L'horlogerie dans ses murs » - 16 h 30

Lundi 5

- ▲ Clés de ville - 10 h 30
- ▲ Citadelle, visite express - 11 h
- ▲ Citadelle secrète - 15 h 30
- ▲ Sculpteurs bisontins - 17 h 30

Mardi 6

- ▲ *Vesontio* l'antique - 10 h 30
- ▲ Citadelle, visite express - 11 h
- ▲ Entreprise Cornu - 14 h 15
- ▲ Citadelle, visite express en anglais - 14 h 30

- ▲ Après la Conquête, circuit 1 - 14 h 30

- ▲ Citadelle secrète - 15 h 30
- ▲ Pour ne pas perdre la Boucle - 20 h

Mercredi 7

- ▲ Cathédrale Saint-Jean - 10 h 30
- ▲ Citadelle, visite express - 11 h
- ◆ Château de Moncley pour les enfants - 14 h 30
- ▲ Papeterie Gemdoub - 14 h 30
- ▲ De Battant au cœur de la Boucle - 17 h 30
- ▲ Voyage flamenco - 20 h

Jeudi 8

- ▲ Les embellies de la Renaissance, circuit 1 - 10 h 30
- ▲ Citadelle, visite express - 11 h
- ▲ Citadelle secrète - 15 h 30
- ▲ Clés de ville - 17 h 30
- ▲ Battant couleur sépia - 20 h

Vendredi 9

- ▲ De Rivotte à Saint-Pierre - 10 h 30
- ▲ Citadelle, visite express - 11 h
- ▲ Citadelle, visite express en anglais - 14 h 30
- ▲ Citadelle secrète - 15 h 30
- ▲ Retour aux sources, circuit 1 - 17 h 30

Samedi 10

- ▲ Il était une fois Besançon - 11 h
- ▲ Citadelle, visite express - 11 h
- ▲ Citadelle, visite express en anglais - 14 h 30
- ▲ Fortifications de Montfaucon - 14 h 30
- ▲ Citadelle secrète - 15 h 30
- ▲ Les fortifications au fil de l'eau - 18 h

Dimanche 11

- ▲ Maison Victor Hugo - 11 h
- ▲ Citadelle, visite express - 11 h
- Exposition « L'horlogerie dans ses murs » - 16 h 30

Lundi 12

- ▲ Clés de ville - 10 h 30
- ▲ Citadelle, visite express - 11 h
- ▲ Deluz - 15 h
- ▲ Citadelle secrète - 15 h 30

Mardi 13

- ▲ Circuit « Patrimoine industriel horloger » - 10 h 30
- ▲ Citadelle, visite express - 11 h
- ▲ Entreprise Cornu - 14 h 15
- ▲ Citadelle, visite express en anglais - 14 h 30
- ▲ Citadelle secrète - 15 h 30
- ▲ De Battant au cœur de la Boucle - 17 h 30

Mercredi 14

- ▲ Retour aux sources, circuit 2 - 10 h 30
- ▲ Citadelle, visite express - 11 h
- ▲ Après la conquête, circuit 2 - 14 h 30
- ▲ Voyage flamenco - 20 h

Jeudi 15

- ▲ Citadelle, visite express - 11 h
- ▲ Citadelle secrète - 15 h 30

Vendredi 16

- ▲ Citadelle, visite express - 11 h
- ▲ Parcours du Temps - 14 h 30
- ▲ Citadelle, visite express en anglais - 14 h 30
- ▲ Citadelle secrète - 15 h 30
- ▲ Clés de ville - 17 h 30

Samedi 17

- ▲ Il était une fois Besançon - 11 h
- ▲ Citadelle, visite express - 11 h
- ◆ Besançon, atout trail - 14 h
- ▲ Citadelle, visite express en anglais - 14 h 30
- ▲ Citadelle secrète - 15 h 30

Dimanche 18

- ▲ Maison Victor Hugo - 11 h
- ▲ Citadelle, visite express - 11 h
- ▲ Château de Moncley - 14 h 30
- Exposition « L'horlogerie dans ses murs » - 16 h 30

Lundi 19

- ▲ Clés de ville - 10 h 30
- ▲ Citadelle, visite express - 11 h
- ▲ Citadelle secrète - 15 h 30
- ▲ Une voix pour faire résonner les pierres - 20 h

Mardi 20

- ▲ Cathédrale Saint-Jean - 10 h 30
- ▲ Citadelle, visite express - 11 h
- Entreprise Cornu - 14 h 15
- ▲ Citadelle, visite express en anglais - 14 h 30
- ▲ Citadelle secrète - 15 h 30
- ▲ Pour ne pas perdre la Boucle - 19 h

Mercredi 21

- ▲ Apothicairerie - 10 h 30
- ▲ Citadelle, visite express - 11 h
- ◆ Château de Moncley pour les enfants - 14 h 30
- ▲ Château de Montfaucon - 15 h
- ▲ Sculpteurs bisontins - 17 h 30
- ▲ Voyage flamenco - 20 h

Jeudi 22

- ▲ Les embellies de la Renaissance, circuit 2 - 10 h 30
- ▲ Citadelle, visite express - 11 h
- ▲ Citadelle secrète - 15 h 30
- ▲ Retour aux sources, circuit 1 - 17 h 30
- ▲ Battant couleur sépia - 20 h

Vendredi 23

- ▲ De Rivotte à Saint-Pierre - 10 h 30
- ▲ Citadelle, visite express - 11 h
- ▲ Citadelle, visite express en anglais - 14 h 30
- ▲ Miserey-Salines - 14 h 30
- ▲ Citadelle secrète - 15 h 30
- ▲ Modernisation de la Boucle - 17 h 30

Samedi 24

- ▲ Il était une fois Besançon - 11 h
- ▲ Citadelle, visite express - 11 h
- Randonnée nordique - 14 h
- ▲ Citadelle, visite express en anglais - 14 h 30
- ▲ Citadelle secrète - 15 h 30
- ▲ Besançon, saveurs sucrées, salées - 15 h
- ▲ Les fortifications au fil de l'eau - 18 h

Dimanche 25

- ▲ Maison Victor Hugo - 11 h
- ▲ Citadelle, visite express - 11 h
- Exposition « L'horlogerie dans ses murs » - 16 h 30

Lundi 26

- ▲ Clés de ville - 10 h 30
- ▲ Citadelle, visite express - 11 h
- ▲ Citadelle secrète - 15 h 30
- ▲ Une voix pour faire résonner les pierres - 20 h

Mardi 27

- ▲ Citadelle, visite express - 11 h
- ▲ Entreprise Cornu - 14 h 15
- ▲ Citadelle, visite express en anglais - 14 h 30
- ▲ *Vesontio* l'antique - 14 h 30
- ▲ Citadelle secrète - 15 h 30
- ▲ Pour ne pas perdre la Boucle - 19 h

Mercredi 28

- ▲ Citadelle, visite express - 11 h
- ▲ Observatoire - 15 h
- ▲ Voyage flamenco - 20 h

Jeudi 29

- ▲ Retour aux sources, circuit 2 - 10 h 30
- ▲ Citadelle, visite express - 11 h
- ▲ Citadelle secrète - 15 h 30
- ▲ Battant couleur sépia - 20 h

Vendredi 30

- ▲ Citadelle, visite express - 11 h
- ▲ Citadelle, visite express en anglais - 14 h 30
- ▲ Après la Conquête, circuit 1 - 14 h 30
- ▲ Arguel - 14 h 30
- ▲ Citadelle secrète - 15 h 30

Samedi 31

- ▲ Citadelle, visite express - 11 h
- ▲ Il était une fois Besançon - 11 h
- ▲ Citadelle, visite express en anglais - 14 h 30
- ▲ Citadelle secrète - 15 h 30

SEPTEMBRE

Dimanche 1^{er}

- ▲ Maison Victor Hugo - 11 h
- ▲ Citadelle, visite express - 11 h
- ▲ Château de Moncley - 14 h 30
- Exposition « L'horlogerie dans ses murs » - 16 h 30

Lundi 2

- ▲ Sur les pas de Gustave Courbet - 15 h

Mardi 3

- ▲ De Battant au cœur de la Boucle - 10 h 30
- ▲ Entreprise Cornu - 14 h 15
- ▲ Papeterie Gemdoub - 14 h 30
- ▲ De la gare Viotte au quartier Battant - 15 h

Mercredi 4

- ▲ Clés de ville - 14 h 30

Jeudi 5

- ▲ Cathédrale Saint-Jean - 10 h 30
- Les cabordes - 14 h 30
- ▲ Musée de l'anesthésie - 15 h
- ▲ Château de Montfaucon - 15 h

Vendredi 6

- ▲ Parcours du Temps - 14 h 30
- ▲ L'aqueduc d'Arcier - 15 h

Samedi 7

- ▲ Il était une fois Besançon - 11 h
- ◆ Besançon, atout trail - 14 h
- ▲ Circuit « Patrimoine industriel horloger » - 14 h 30

Dimanche 8

- ▲ Maison Victor Hugo - 11 h
- ▲ Citadelle secrète - 15 h 30
- Exposition « L'horlogerie dans ses murs » - 16 h 30

Lundi 9

- ▲ Clés de ville - 14 h 30
- De Thoraise à Notre-Dame-du-Mont - 14 h 30

Mardi 10

- ▲ *Vesontio* l'antique - 10 h 30
- ▲ Entreprise Cornu - 14 h 15
- ▲ Sur les pas de Louis Pergaud - 14 h 30

Mercredi 11

- ▲ Besançon vue du tram - 15 h

Jeudi 12

- ▲ Vaire, château et village - 14 h 30
- ▲ Sculpteurs bisontins - 17 h 30

Vendredi 13

- ▲ Deluz - 15 h

Samedi 14

- ▲ Il était une fois Besançon - 11 h
- Randonnée nordique - 14 h
- ▲ Fort de Beauregard - 14 h 30
- ▲ Les fortifications au fil de l'eau - 16 h 45

Dimanche 15

- ▲ Maison Victor Hugo - 11 h
- Exposition « L'horlogerie dans ses murs » - 16 h 30

Lundi 16

- ▲ Le vin et la vigne - 15 h

Mardi 17

- ▲ Entreprise Cornu - 14 h 15
- ▲ Après la Conquête, circuit 2 - 14 h 30
- ▲ Fontain - 14 h 30

Mercredi 18

- ▲ De Rivotte à Saint-Pierre - 14 h 30
- ◆ Château de Moncley pour les enfants - 14 h 30

Jeudi 19

- ▲ Miserey-Salines - 14 h 30

Samedi 21 et Dimanche 22

JOURNEES EUROPÉENNES DU PATRIMOINE
Programme disponible début septembre

Mardi 24

- ▲ Entreprise Cornu - 14 h 15
- ▲ Les Auxons - 14 h 30

Mercredi 25

- ▲ Apothicairerie - 10 h 30
- ◆ Château de Moncley pour les enfants - 14 h 30
- ▲ Observatoire - 15 h

Jeudi 26

- De fort en château - 14 h 30

Vendredi 27

- ▲ Clés de ville - 14 h 30
- ▲ Arguel - 14 h 30

Samedi 28

- ▲ Il était une fois Besançon - 11 h
- ▲ Circuit « Patrimoine industriel horloger » - 14 h 30
- ▲ Montferrand-le-Château - 14 h 30
- ▲ Besançon, saveurs sucrées, salées - 15 h

Dimanche 29

- ▲ Maison Victor Hugo - 11 h
- ▲ Château de Moncley - 14 h 30
- ▲ Fortif' dans l'objectif - 14 h 30
- Exposition « L'horlogerie dans ses murs » - 16 h 30

OCTOBRE

Mardi 1^{er}

- ▲ Entreprise Cornu - 14 h 15
- ▲ Rectorat - 14 h 30
- ▲ De la gare Viotte au quartier Battant - 15 h

Mercredi 2

- ▲ De Battant au cœur de la Boucle - 14 h 30
- ▲ Papeterie Gemdoub - 14 h 30
- ▲ Château de Montfaucon - 15 h

Jeudi 3

- ▲ Cathédrale Saint-Jean - 10 h 30
- Les cabordes - 14 h 30
- ▲ Musée de l'anesthésie - 15 h

Vendredi 4

- ▲ L'aqueduc d'Arcier - 15 h

Samedi 5

- ▲ Il était une fois Besançon - 11 h
- ◆ Besançon, atout trail - 14 h
- ▲ Sculpteurs bisontins - 14 h 30

Dimanche 6

- Exposition « L'horlogerie dans ses murs » - 16 h 30

Lundi 7

- ▲ Clés de ville - 14 h 30

Mardi 8

- ▲ Entreprise Cornu - 14 h 15
- ▲ Sur les pas de Louis Pergaud - 14 h 30

Mercredi 9

- ▲ Parcours du Temps - 14 h 30

Jeudi 10

- ▲ Vaire, château et village - 14 h 30

Vendredi 11

- ▲ Deluz - 15 h

Samedi 12

- Randonnée nordique - 14 h
- ▲ Fort de Fontain - 14 h 30

Dimanche 13

- ▲ Château de Moncley - 14 h 30
- ▲ Maison Victor Hugo - 15 h

Lundi 14

- Les rochers du tourbillon - 14 h 30

Mardi 15

- ▲ Rectorat - 14 h 30

Mercredi 16

- ▲ Besançon vue du tram - 15 h

Jeudi 17

- ▲ Sur les pas de Gustave Courbet - 15 h

Vendredi 18

- ▲ Fontain - 14 h 30

Samedi 19

- ▲ Il était une fois Besançon - 11 h

Dimanche 20

- ▲ Fortif' dans l'objectif - 14 h 30

Lundi 21

- ▲ Clés de ville - 10 h 30
- ▲ Le vin et la vigne - 15 h

Mardi 22

- ▲ *Vesontio* l'antique - 10 h 30
- ▲ Entreprise Cornu - 14 h 15
- ▲ Les Auxons - 14 h 30
- ▲ Retrouver les paysages de Courbet - 14 h 30

Mercredi 23

- ▲ Les embellies de la Renaissance, circuit 1 - 10 h 30
- ▲ Observatoire - 15 h

Jeudi 24

- ▲ De Rivotte à Saint-Pierre - 10 h 30
- ▲ Après la Conquête, circuit 1 - 14 h 30
- ▲ Miserey-Salines - 14 h 30

Vendredi 25

- ▲ Modernisation de la Boucle - 10 h 30
- ▲ Apothicairerie - 14 h 30

Samedi 26

- ▲ Il était une fois Besançon - 11 h
- ▲ Besançon, saveurs sucrées, salées - 15 h

Dimanche 27

- ▲ Fortif' dans l'objectif - 14 h 30
- ▲ Maison Victor Hugo - 15 h

Lundi 28

- ▲ Clés de ville - 10 h 30
- ▲ *Vesontio* l'antique - 14 h 30

Mardi 29

- ▲ Entreprise Cornu - 14 h 15
- De Battant au cœur de la Boucle - 14 h 30

Mercredi 30

- ▲ Les embellies de la Renaissance, circuit 2 - 10 h 30

- ▲ Après la Conquête, circuit 2 - 14 h 30

Jeudi 31

- ▲ Modernisation de la Boucle - 10 h 30
- ▲ De Rivotte à Saint-Pierre - 14 h 30

CONTACTS & INFORMATIONS PRATIQUES

VILLE DE BESANÇON DIRECTION DU PATRIMOINE HISTORIQUE

Tél. : 03 81 41 53 65
secretariat.patrimoine-historique@besancon.fr

Ouvert du lundi au vendredi de 8 h 30 à 12 h et de 14 h à 17 h 30.

Visites sur inscription obligatoire, gratuit.

CITADELLE

Visite « Citadelle secrète »

En complément du tarif d'entrée

2, 30 € Adultes
1, 20 € Enfant de 8 à 17 ans
Gratuit moins de 8 ans

« Visite express » et « visite express en anglais »

En complément du tarif d'entrée

1, 70 € Adultes
0, 60 € Enfant de 8 à 17 ans
Gratuit moins de 8 ans

MAISON VICTOR HUGO

Entrée et visite gratuite le dimanche pour individuels

Tél. : 03 81 87 85 85

En cas d'impossibilité majeure, les différentes structures participant à ce programme se réservent le droit d'annuler certaines visites. Par précaution, merci de vous faire confirmer les dates et horaires auprès des services mentionnés.

Besançon Ville d'art et d'histoire et l'Office de Tourisme et des Congrès du Grand Besançon remercient l'ensemble de leurs partenaires.

OFFICE DE TOURISME ET DES CONGRÈS DU GRAND BESANÇON

Hôtel de Ville
52 Grande rue (Place du Huit-Septembre 1944)
25000 BESANÇON
Tel : +33 (0)3 81 80 92 55
info@besancon-tourisme.com
www.besancon-tourisme.com

Ouvert en juin, septembre et octobre du lundi au samedi : de 10 h à 12 h 30 et de 13 h 30 à 18 h et le dimanche de 10 h à 13 h en période de vacances scolaires.

Ouvert en juillet et août : du lundi au dimanche de 10 h à 18 h.

Attention ! Ces horaires sont susceptibles d'être modifiés en cours d'année.

Réservation et règlement obligatoires pour les visites guidées sur inscription au plus tard 48 h avant la visite.

Possibilité de réserver en ligne :

<https://billetterie.besancon-tourisme.com>

Sur demande, l'Office de Tourisme et des Congrès du Grand Besançon organise des visites pour les personnes non voyantes.



Boucle magnétique à réserver avant les visites à l'Office de Tourisme et des Congrès.

Visites pour groupes

Consulter Besançon Tourisme et Congrès
03 81 80 92 69 ou 03 81 80 92 01.

Tarifs

7 € Plein tarif
5 € Étudiants, moins de 18 ans, personnes handicapées et leur accompagnateur, adhérents de l'Office de Tourisme et des Congrès, Amis des Musées, AVF et AMOPA, ORPAB, RVB, Folklore Comtois.
Gratuit pour les demandeurs d'emploi et les enfants de moins de 12 ans.
Possibilité d'abonnement : Pour 5 visites (d'un même tarif) achetées, la 6^e est offerte.

Autres tarifs

Il était une fois Besançon 10 €, 8 €, 3 €
Saveurs sucrées, salées 10 €, 8 €, 3 €
Le vin et la vigne 10 €, 8 €, 3 €
Visites nocturnes en musique 10 €, 8 €, 3 €
Les fortifications au fil de l'eau (croisière + dégustation) Adultes 16 €, enfants (de 4 à 16 ans) 11 €
Besançon vue du tram 5 € (+ se munir d'un titre de transport aller-retour)
Le château de Monclay pour les enfants Adultes et enfants (de 6 à 10 ans) 7 €
Vaire (château et village) 10 €
Entreprise Cornu 8 €, 4 €, enfants de moins de 12 ans gratuit
Randonnées 3 €
Randonnée Les cabordes 5 €
Randonnée-visite Fontain 5 €
Randonnée-visite Arguel 5 €
Randonnées nordiques 10 €
Atout trail 10 €

MÉMO :

JOURNÉES EUROPÉENNES DU PATRIMOINE

les 21 et 22 septembre

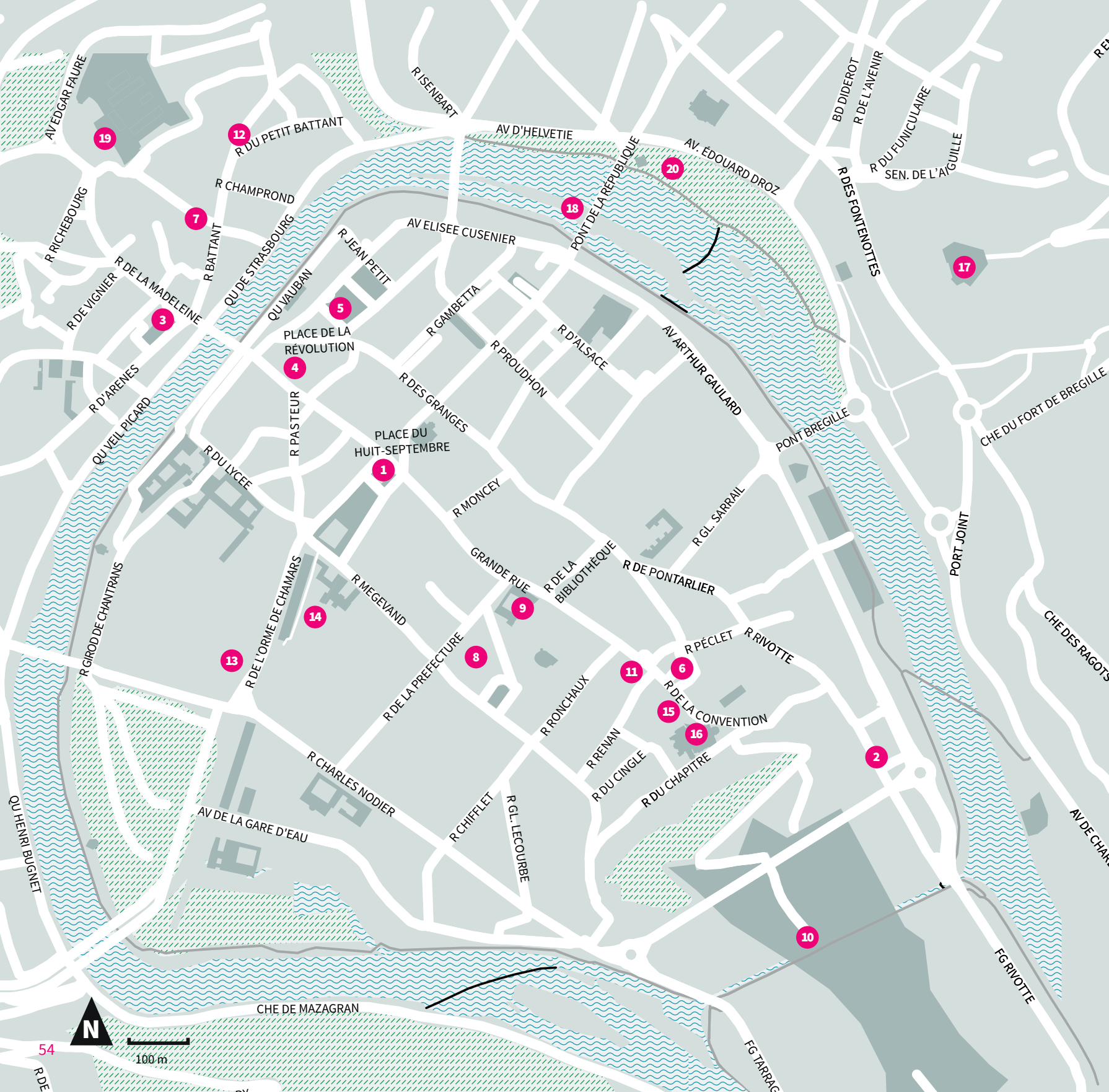
**Programme disponible
début septembre**

DÉPARTS DES VISITES BESANÇON

- 1 Office de tourisme et des congrès**
52 Grande Rue
(place du Huit-Septembre 1944)
- 2 Porte Rivotte**
23 rue Rivotte
- 3 Parvis de l'église Sainte-Madeleine**
1 rue de la Madeleine
- 4 Fontaine**
Place de la Révolution
- 5 Musée des Beaux-Arts et d'Archéologie**
1 place de la Révolution
- 6 Square Castan**
Rue de la Convention
- 7 Hôtel de Champagny**
37 rue Battant
- 8 Kisoque à musique**
Promenade Granvelle
- 9 Cour du Palais Granvelle**
Musée du Temps
96 Grande Rue
- 10 Citadelle**
99 rue des Fusillés de la Résistance
- 11 Maison Victor Hugo**
140 Grande Rue
- 12 Fontaine**
Place Bacchus
- 13 Hôpital Saint-Jacques**
Rue de l'Orme du Chamars
- 14 Statue de Victor Hugo**
Esplanade des Droits de l'Homme
- 15 Rectorat**
10 rue de la Convention
- 16 Cathédrale Saint-Jean**
10 ter rue de la Convention
- 17 Fort de Beauregard**
55 chemin du Fort de Bregille
- 18 Embarcadère "Le Battant"**
Pont de la République
- 19 Fort Griffon**
1 rue de Ronde du Fort Griffon
- 20 Parc Micaud**
2 avenue Édouard Droz

BESANÇON HORS PLAN

- Archives départementales**
Rue Marc Bloch
- Arrêt Tram Gare Viotte**
2 avenue de la Paix
- Observatoire de Besançon**
34 avenue de l'Observatoire
- Fort de Bregille**
80 chemin du Fort de Bregille
- Fort de Chaudanne**
55 chemin du Fort de Chaudanne



« ÇA SE PASSE DE NOS JOURS, À BESANÇON, DANS LE DOUBS. EN FRANCHE-COMTÉ. »

Marcus Malte, *Poser ma besace à Besac.*

Laissez-vous conter Besançon, ville d'art et d'histoire...

... en compagnie d'un guide-conférencier agréé par le ministère de la Culture. Le guide vous accueille. Il connaît toutes les facettes de Besançon et vous donne les clés de lecture pour comprendre l'évolution de la ville au fil du temps et de ses quartiers. Le guide est à votre écoute, n'hésitez pas à lui poser des questions. Si vous êtes en groupe, Besançon propose des visites toutes l'année sur réservation. N'hésitez pas à vous renseigner auprès de l'Office de Tourisme et des Congrès de Grand Besançon.

Besançon appartient au réseau national des Villes et Pays d'art et d'histoire.

Le ministère de la Culture, direction générale des patrimoines, attribue l'appellation Villes et Pays d'art et d'histoire aux collectivités locales qui animent leur patrimoine. Il garantit la compétence des guides-conférenciers, celle des animateurs de l'architecture et du patrimoine ainsi que la qualité des actions menées. Des vestiges archéologiques à l'architecture contemporaine, les Villes et Pays mettent en scène le patrimoine dans sa diversité. Aujourd'hui, un réseau de 190 Villes et Pays d'art et d'histoire vous offre son savoir-faire sur toute la France.

Document édité
par la Ville de Besançon
Direction du Patrimoine
Historique
Besançon Ville d'art
et d'histoire

Maquette
Agence Rhodosigne
d'après DES SIGNES
studio Muchir Desclouds 2018

Crédits photos
Ville de Besançon et office de
Tourisme et des Congrès, sauf
mentions contraires.

